

# Vyhodnocení konceptu ÚP obce Bedřichov na udržitelný rozvoj území

**Objednatel:**

Obec Bedřichov  
Bedřichov 218, 468 12 Bedřichov

**Zpracovatel ÚP:**

SAUL s.r.o.  
U Domoviny 491/1, 460 01 Liberec 4

**Zpracovatel posouzení:**

Ing. Zuzana Toniková – ENVI-TON  
držitelka autorizace dle § 19 zák. č. 100/2001 Sb.  
Nám. Interbrigády 3, 160 00 Praha 6

**Spoluzpracovatel posouzení:**

CityPlan spol. s r.o.  
Jindřišská 17, 110 00 Praha 1  
Ing. Lucie Dalecká  
Ing. Hana Koryntová

**Praha, srpen 2009**

## OBSAH

ÚVOD.....	2
A. Vyhodnocení vlivů územního plánu na životní prostředí podle přílohy stavebního zákona.	4
B. Vyhodnocení vlivů Konceptu územního plánu na území Natura 2000, pokud orgán ochrany přírody závažný vliv na tato území nevyloučil .....	9
C. Vyhodnocení vlivů územního plánu na stav a vývoj území podle vybraných sledovaných jevů obsažených v územně analytických podkladech .....	11
D. Předpokládané vlivy na výsledky analýzy silných stránek, slabých stránek, příležitostí a hrozeb v území.....	16
D.I. Vliv na eliminaci nebo snížení hrozeb řešeného území .....	16
D.II. Vliv na posílení slabých stránek řešeného území .....	19
D.III. Vliv na využití silných stránek a příležitostí řešeného území.....	22
D.IV. Vliv na stav a vývoj hodnot řešeného území .....	28
E. Vyhodnocení přínosu územního plánu k naplnění priorit územního plánování .....	30
F. Vyhodnocení vlivů na udržitelný rozvoj území - shrnutí .....	32
F.I. Vyhodnocení vlivů územního plánu na vyváženost vztahu podmínek pro příznivé životní prostředí, pro hospodářský rozvoj a pro soudržnost společenství obyvatel území, jak byla zjištěna v rozboru udržitelného rozvoje. ....	32
F.II. Shrnutí přínosu územního plánu k vytváření podmínek pro předcházení .....	34
• zjištěným rizikům ovlivňujícím potřeby života současné generace obyvatel řešeného území .....	34
• předpokládaným ohrožením podmínek života generací budoucích. ....	35
Seznam příloh .....	36
Seznam zkratk.....	37
Seznam použitých podkladů.....	38
Seznam osob podílejících se na vypracování vyhodnocení vlivů na udržitelný rozvoj území	39

# ÚVOD

Udržitelný rozvoj je novým rámcem strategie civilizačního rozvoje. Vychází z klasické a široce přijaté definice Komise OSN pro životní prostředí a rozvoj z r. 1987, která považuje rozvoj za udržitelný tehdy, naplní-li potřeby současné generace, aniž by ohrozil možnosti naplnit potřeby generací příštích. Cílem je takový rozvoj, který zajistí rovnováhu mezi třemi základními pilíři: sociálním, ekonomickým a environmentálním tak, aby jeden nebyl preferován před druhým. Podstatou udržitelnosti je naplnění tří základních cílů:

- sociální rozvoj, který respektuje potřeby všech
- účinná ochrana životního prostředí a šetrné využívání přírodních zdrojů
- udržení vysoké a stabilní úrovně ekonomického růstu a zaměstnanosti.

Jedním z úkolů územního plánování, stanovených v novém stavebním zákoně (zákon č. 183/2006 Sb., o územním plánování a stavebním řádu, s účinností od 1. 1. 2007) je také vyhodnocení vlivů územně plánovací dokumentace (ÚPD) na vyvážený vztah územních podmínek pro příznivé životní prostředí, pro hospodářský rozvoj a pro soudržnost společenství obyvatel území – tzv. **vyhodnocení vlivů na udržitelný rozvoj území**. Jeho součástí je posouzení vlivů na životní prostředí (zpracované dle přílohy k tomuto stavebnímu zákonu) a posouzení vlivu na evropsky významnou lokalitu nebo ptačí oblast (tzv. lokality systému Natura 2000), pokud orgán ochrany přírody svým stanoviskem takový vliv nevyloučil.

Koncept ÚP Bedřichov stanoví zejména základní koncepci rozvoje území obce, ochrany jeho hodnot, jeho plošného a prostorového uspořádání (urbanistickou koncepci), uspořádání krajiny a koncepci veřejné infrastruktury. Vymezí zastavěné území, plochy a koridory, zejména zastavitelné plochy, k obnově nebo k opětovnému využití znehodnoceného území (plochy přestavby), pro veřejně prospěšné stavby, pro veřejně prospěšná opatření a pro územní rezervy a stanoví podmínky pro využití těchto ploch a koridorů. Náležitosti obsahu ÚP a obecné požadavky na využívání území stanoví vyhláška č. 500/2006 Sb., o územně analytických podkladech, územně plánovací dokumentaci a způsobu evidence územně plánovací činnosti, a vyhláška č. 501/2006 Sb., o obecných požadavcích na využívání území.

Vyhodnocení vlivů konceptu ÚP Bedřichov na udržitelný rozvoj území se provádí především na základě zpracovaných ÚAP pro řešené území, které jsou výchozím podkladem a referenční hladinou pro posouzení ovlivnění vývoje v území podle identifikovaných sledovaných jevů, hodnot území a jednotlivých stránek SWOT analýzy. Pro potřeby daného území obce Bedřichov byly v květnu 2008 zpracovány průzkumy a rozbory řešené oblasti, a to v rozsahu územně analytických podkladů.

Struktura a obsah vyhodnocení vlivů konceptu ÚP Bedřichov na udržitelný rozvoj území jsou uvedeny v příloze č. 5 k vyhlášce č. 500/2006 Sb., o územně analytických podkladech, územně plánovací dokumentaci a způsobu evidence územně plánovací činnosti, následovně:

**Část A** tohoto vyhodnocení vlivů na UR území obsahuje vyhodnocení vlivů konceptu ÚP Bedřichov na životní prostředí podle přílohy stavebního zákona, jež nyní nahrazuje dřívější vyhodnocení vlivů koncepce (ÚPD) na životní prostředí podle přílohy č. 9 k zákonu č. 100/2001 Sb., o posuzování vlivů na životní prostředí (tzv. dokumentaci SEA). Struktura a obsah vyhodnocení vlivů na životní prostředí jsou uvedeny v příloze stavebního zákona. Ve vyhodnocení vlivů na životní prostředí se popíše a vyhodnotí zjištěné a předpokládané závažné vlivy konceptu ÚP Bedřichov na životní prostředí a přijatelné alternativy naplňující cíle konceptu ÚP Bedřichov.

Vzhledem k rozsahu není vyhodnocení vlivů konceptu ÚP Bedřichov na životní prostředí uvedeno v příloze vyhodnocení vlivů konceptu ÚP Bedřichov na udržitelný rozvoj území, ale jako samostatná část T4 konceptu ÚP Bedřichov.

**Část B** tohoto vyhodnocení vlivů na UR území obsahuje vyhodnocení vlivů konceptu ÚP Bedřichov na území Natura 2000, pokud orgán ochrany přírody závažný vliv na tato území nevyloučil. Pro koncept ÚP Bedřichov tento vliv vyloučen nebyl, proto vyhodnocení vlivů na území Natura 2000 bylo zpracováno a celé je zařazeno jako příloha k vyhodnocení vlivů na URÚ.

**Část C** obsahuje vyhodnocení vlivů konceptu ÚP Bedřichov na stav a vývoj území podle vybraných sledovaných jevů obsažených v územně analytických podkladech (UAP). Územně analytické podklady (na úrovni obcí a na úrovni kraje) jsou územně plánovací podklady, které obsahují jednak podklady pro zjištění a vyhodnocení stavu a vývoje území (včetně hodnot a limitů území), jednak rozbor udržitelného rozvoje území (RURÚ). Obsah ÚAP obcí a kraje je stanoven v části A a části B v příloze č. 1 k vyhlášce č. 500/2006 Sb. podle tzv. sledovaných jevů (pro ÚAP obcí 119 sledovaných jevů, pro ÚAP kraje 37 sledovaných jevů).

**Část D** obsahuje předpokládané vlivy na výsledky SWOT analýzy (zpracované v rámci ÚAP) v území – vliv na eliminaci nebo snížení hrozeb řešeného území, vliv na posílení slabých stránek řešeného území, vliv na využití silných stránek a příležitostí řešeného území a vliv na stav a vývoj hodnot řešeného území.

**Část E** obsahuje vyhodnocení přínosu konceptu ÚP Bedřichov k naplnění priorit územního plánování pro zajištění udržitelného rozvoje území, jež byly schváleny v zásadách územního rozvoje (ZUR) kraje.

**Část F** obsahuje shrnutí vyhodnocení vlivů na udržitelný rozvoj území, a to jednak vyhodnocení vlivů na vyváženost vztahu podmínek pro příznivé životní prostředí, pro hospodářský rozvoj a pro soudržnost společenství obyvatel území, jež byla zjištěna v RURÚ, jednak shrnutí přínosu konceptu ÚP Bedřichov k vytváření podmínek pro předcházení zjištěným rizikům potřeb života současné generace a k vytváření podmínek pro předcházení předpokládaným ohrožením podmínek života generací budoucích.

Návrh zadání ÚP Bedřichov byl Krajskému úřadu Libereckého kraje předložen dne 2. 7. 2008. Dne 28. 7. 2008 bylo vydáno jeho stanovisko s požadavkem na zpracování vyhodnocení vlivů na životní prostředí dle přílohy ke stavebnímu zákonu a také na vyhodnocení vlivu na lokality soustavy Natura 2000 (evropsky významné lokality - EVL a ptačí oblasti - PO). Na základě uplatnění požadavku vyhodnocení vlivů na životní prostředí a na vyhodnocení vlivu na území Natura 2000 vyplývá z ustanovení § 47 odst. 3) povinnost zpracovat vyhodnocení vlivů konceptu ÚP Bedřichov na udržitelný rozvoj území.

**V současné době je tedy zpracován koncept ÚP Bedřichov, ke kterému je zpracováno vyhodnocení vlivů na URÚ podle požadavků stavebního zákona, s respektováním požadavků vyhlášky č. 500/2006 Sb., zákona č. 100/2001 Sb., o posuzování vlivů na životní prostředí, a dalších relevantních právních předpisů.**

Koncept ÚP Bedřichov včetně vyhodnocení vlivů na URÚ bude předložen k projednání.

# A. VYHODNOCENÍ VLIVŮ ÚZEMNÍHO PLÁNU NA ŽIVOTNÍ PROSTŘEDÍ PODLE PŘÍLOHY STAVEBNÍHO ZÁKONA

Návrh zadání ÚP Bedřichov byl krajskému úřadu předložen dne 2. 7. 2008. Dne 28. 7. 2008 bylo vydáno jeho stanovisko s požadavkem na vyhodnocení vlivů konceptu ÚP Bedřichov na životní prostředí („SEA“).

Ve stanovisku Krajského úřadu Libereckého kraje, jako příslušného správního úřadu pro posuzování vlivů na životní prostředí ve smyslu § 10i odst. 3) zákona č. 100/2001 Sb., k návrhu zadání ÚP Bedřichov byl uplatněn požadavek na zpracování vyhodnocení vlivů na životní prostředí podle přílohy ke stavebnímu zákonu, neboť příslušný orgán ochrany přírody a krajiny (Správa CHKO Jizerské hory) uplatnil požadavek na posouzení výše uvedeného konceptu ÚP z hlediska území soustavy Natura a ve svém vyjádření konstatuje, že nelze vyloučit významný vliv dokumentu na EVL nebo PO. Z tohoto stanoviska k návrhu zadání ÚP Bedřichov vplynuly i další požadavky na vyhodnocení vlivů ÚP na životní prostředí (viz dále). V souladu s ustanovením § 47 odst. 3) zák. č. 183/2006 Sb., o územním plánování a stavebním řádu (stavební zákon) byl proto v zadání ÚP Bedřichov uveden požadavek na vyhodnocení vlivů konceptu ÚP Bedřichov na udržitelný rozvoj území ve smyslu § 19 odst. 2 stavebního zákona, jehož součástí je posouzení vlivů na životní prostředí, zpracované podle přílohy ke stavebnímu zákonu a posouzení vlivu na EVL nebo PO. Rámcový obsah vyhodnocení vlivů ÚP na životní prostředí (jako část A vyhodnocení vlivů na udržitelný rozvoj území) je uveden v příloze ke stavebnímu zákonu, struktura obsahu vyhodnocení vlivů je rozčleněna do 10 kapitol.

Ve stanovisku KÚ LK k návrhu zadání byly uvedeny i další požadavky na vyhodnocení vlivů:

- posoudit kapacity lanových drah, vleků ve vztahu ke kapacitě sjezdových tratí vzhledem k únosnosti území
- posoudit kvantifikaci ekonomických aspektů a společenských pozitiv u záměrů sportu a rekreace (lanových drah, vleků a sjezdových tratí) a vzájemné porovnání s negativním vlivem na složky životního prostředí.

Zpracované vyhodnocení vlivů konceptu ÚP Bedřichov na životní prostředí respektovalo strukturu a obsah dokumentu podle přílohy stavebního zákona a respektovalo nebo zohlednilo výše uvedené požadavky na vyhodnocení vlivů.

Níže jsou stručně uvedeny podstatné výsledky a závěry vyhodnocení vlivů konceptu ÚP Bedřichov na životní prostředí. Kompletní podrobné vyhodnocení je zařazeno v samostatné části T4 konceptu ÚP Bedřichov.

Vlivy konceptu ÚP Bedřichov (tj. navrhovaných rozvojových lokalit a navrhovaných změn funkčního využití území) na životní prostředí byly vyhodnoceny ze všech podstatných aspektů, a to v přehledných tabulkách i v textech podle:

- 1) vlivů různého druhu funkčního využití navržených lokalit na složky životního prostředí
- 2) vlivů všech jednotlivých navržených lokalit na složky životního prostředí
- 3) jednotlivých složek ŽP, které mohou být ovlivněny.

Ad 1) :

Vyhodnocení poukazuje na typy funkčních využití, která jsou navrhována v rámci konceptu ÚP Bedřichov, a jejich potenciální vlivy na stanovené složky prostředí, s přihlédnutím na určitý předpokládaný účel a způsob využití daných ploch.

Rozhodujícím faktorem pro určení charakteru vlivu je často cizorodost prvku v dané oblasti, která narušuje původní charakter území a mění jeho prostupnost a vazby na další segmenty

krajiny i venkovského osídlení. V konkrétních situacích je navíc rozhodujícím faktorem míry negativního ovlivnění rozsah ploch a způsob realizace konkrétních záměru, kde lze často minimalizovat negativní vlivy na přijatelnou mez pro nezadržitelný rozvoj území dodržením striktních opatření.

Z tabulky vyhodnocení vlivů funkčních využití je patrné, že potenciálně nejvíce negativní dopady na stanovené složky prostředí může vyvolat realizace ploch dopravní infrastruktury. Tyto dopady jsou definovány především sekundárním působením, jelikož s rozvojem komunikací a parkovacích ploch dojde k vyššímu využívání daného území motoristy a tudíž k nárůstu hlukových emisí i emisí škodlivých látek produkovaných do ovzduší provozem motorových vozidel (CO<sub>2</sub>, NO, PM<sub>10</sub>,...).

Nejvýraznějším důsledkem konceptu ÚP Bedřichov je rozšíření lyžařských aktivit (a s tím spojené vyšší dopravní zatížení území i zatížení území větším pohybem vyššího počtu osob) a zastavitelných ploch v území. Ty budou mít určitý vliv na všechny složky životního prostředí, z nichž nejviditelnější bude zábor zemědělské a lesní půdy a vliv na biotu a ekosystémy v navržených lokalitách.

Naopak jako pozitivní až velmi pozitivní důsledek na životní prostředí lze předpokládat u ploch, u kterých je navrženo využití jako plochy lesní (zalesnění ploch), plochy přírodní nelesní, plochy specifické nezastavěného území a plochy veřejných prostranství (zeleň).

Ad 2):

Vyhodnocení potenciálních vlivů jednotlivých navržených lokalit je provedeno jak tabulkovou formou, tak i slovním vyjádřením vlivů, jejich celkové významnosti a případně podmínek nebo opatření, za kterých je daná lokalita akceptovatelná. U většiny navržených lokalit se nepředpokládají významné negativní vlivy na složky životního prostředí. Ke každé navržené lokalitě je uvedeno, zda je na základě vyhodnocení akceptovatelná či nikoliv v rámci konceptu ÚP Bedřichov.

Negativní vlivy lze předpokládat na lokalitách pro dopravní infrastrukturu, případně na některých lokalitách pro využití smíšené obytné – jejich celková významnost však bude jen mírně negativní.

Naopak pozitivní až významné pozitivní vlivy lze předpokládat zejména u těch lokalit, které jsou navrženy jako nezastavěné území pro zeleň a pro zalesnění. Navržením těchto ploch a lokalit bude koncept ÚP Bedřichov významným přínosem pro zlepšení řady složek životního prostředí v řešeném území.

Ad 3):

V rámci vyhodnocení vlivů konceptu ÚP Bedřichov na jednotlivé složky ŽP bylo zohledněno jak navržené funkční využití jednotlivých lokalit, tak i možná kumulace vlivů více různých lokalit a různých druhů využití území.

Jako potenciálně ovlivněné složky ŽP byly vyhodnoceny ovzduší, povrchové a podzemní vody, ZPF, PUPFL, fauna, flóra a ekosystémy, krajinný ráz, hluková situace, světelné znečištění, obyvatelstvo, archeologické památky.

Naopak jako složky, u nichž se nepředpokládají vlivy konceptu ÚP Bedřichov, byly stanoveny klima, horninové prostředí, kulturní památky.

Vlivy na složky ŽP byly vyhodnoceny i z hlediska trvání vlivů – trvalé vlivy a dočasné vlivy.

## **Ovzduší**

Kvalita ovzduší v řešeném území je ovlivňována především vzdálenějšími zdroji znečištění, např. Teplárna Liberec, a.s., Termizo a.s., Teplárna Brandl Jablonec nad Nisou atd. Do nedávné doby bylo území negativně ovlivňováno i emisemi ze zahraničních zdrojů

znečištění, kterými jsou tepelné elektrárny v Německu a Polsku. Většina z nich byla již zavřena nebo odsířena, vyjma polskou elektrárnu Turów, která zůstává významným zdrojem znečištění ovzduší v celém Libereckém kraji. Na území obce nejsou provozovány žádné zdroje znečišťování zařazené do Integrovaného registru znečišťování (IRZ) a oblast ani nespadá do OZKO.

Problematické jsou však malé zdroje znečištění v podobě lokálních topenišť (vytápění RD). Jako zdroje především drobného polévatého prachu se značně podílejí na imisních situacích během podzimních, zimních a jarních inverzí. Dalším faktorem je vysoké dopravní zatížení území, a to především sezónně, tj. v zimních a letních měsících a ve dnech volna.

Koncept ÚP Bedřichov je koncipován především na rozšíření ploch pro bydlení a ploch pro sportovní a rekreační využití oblasti. Jelikož obec Bedřichov není plynofikována, a ani o plynofikaci v budoucnu neuvažuje, rozšířením ploch pro výstavbu rekreačního i trvalého bydlení dojde ke zvýšení počtu malých zdrojů znečištění. Proto je pro zachování dobré kvality ovzduší nutná u novostaveb (příp. při rekonstrukcích stávajících objektů) aplikace ekologicky šetrných způsobů vytápění. Rozvoj dopravní infrastruktury a ploch dopravní vybavenosti koresponduje s předpokládaným růstem dopravního zatížení, které však do území přinese vyšší koncentrace především NO<sub>x</sub> a emise tuhých znečišťujících látek, zvláště velikostních frakcí PM<sub>2,5</sub> a PM<sub>10</sub>.

Realizací konceptu ÚP Bedřichov se však nepředpokládá tak výrazné znečištění ovzduší, při kterém by došlo k překročení imisních limitů stanovených nařízením vlády ČR č. 597/2006 Sb., o sledování a vyhodnocování kvality ovzduší.

## **Vody**

Koncept ÚP Bedřichov může v kompletním rozsahu znamenat významné změny v hydrologických poměrech. Jedná se o zvýšení a o urychlení povrchového odtoku z oblastí s ekologickými dopady na dotčené území a se zvyšováním rizika povodní. Je třeba jednotlivé návrhy řešit tak, aby byl minimalizován zásah do lesů a obecně nebyl zvyšován povrchový odtok.

Koncept ÚP Bedřichov respektuje nutnost zadržení dešťové vody v území a minimalizaci povrchového odtoku, a proto vyžaduje řešení likvidace dešťových vod prioritně infiltrací v místě dopadu.

## **Lokality zvláště chráněných a vzácných rostlin**

Z konceptu ÚP Bedřichov jsou převzaty informace o výskytu evidovaných lokalit chráněných a vzácných druhů rostlin, tento podklad je konfrontován a posouzen z hlediska možného vlivu. Významný vliv v této souvislosti může mít návrhová plocha Z74 nacházející v těsné blízkosti lokality označené č. 3 – Louka pod chatovou osadou s výskytem prhy arniky (*Arnica montana*).

Další vlivy jsou z hlediska míry vlivu méně významné, plošně rozsáhlé jsou zábory luk, zejména pro plochy bydlení.

## **Soustava NATURA 2000**

Do zájmového území Bedřichov zasahuje PO Jizerské hory. Bližší popis daného vyhodnocení na lokalitu soustavy Natura 2000 je popsán v další části vyhodnocení vlivů na udržitelný rozvoj území – Část B.

## **ÚSES**

ÚSES v zájmovém území není často s novými návrhy konceptu ÚP Bedřichov místně konfrontován. Vzhledem k tomu, že nejsou přesně definovány konkrétní záměry na jednotlivých lokalitách, dá se předpokládat, že k potenciálnímu ohrožení biocentra budou patřit:

- Návrhová plocha Z16 – obslužné centrum u dolní stanice nových vleků
- Návrhová plocha Z17 – smíšená zóna za hotelem Jelínek

## **ZPF, PUPFL**

Zábor lesních pozemků (PUPFL) je relativně malý, celkem 5,4921 ha a týká se především nových výseků pro sjezdové tratě (4,2713 ha).

V případě záborů ZPF se celkem jedná o zábor 38,1630 ha ZPF. Všechny zábory budou realizovány na zemědělských půdách III. až V. třídy kvality. Nejvyšší podíl na záborech mají navrhované realizace sjezdových tratí a pobytových luk, tj. 66 % záboru ZPF.

Konceptem ÚP Bedřichov se nepředpokládá významné narušení ZPF ani PUPFL. V rámci k.ú. Bedřichov považujeme rozsah a umístění záborů ZPF a PUPFL za přijatelné. Pozitivní dopad na PUPFL mohou mít v dlouhodobém horizontu nově navrhované plochy lesních porostů, pokud bude dosaženo jejich plné funkčnosti a zapojení při vhodně zvolené druhové skladbě.

### **Vliv na krajinný ráz**

Zásah do krajinného rázu je společně se zábořem PUPFL jeden z významných vlivů na životní prostředí. Navrhované plochy pro bydlení mohou svým rozsahem a umístěním způsobit změnu obrazu sídla zastavěním průhledů a přesahem hladiny zástavby nad obvyklou hranici údolí, což je jednou ze základních charakteristik sídel v Jizerských horách. Dalším vlivem bude realizace sjezdových tratí na lesních pozemcích (průseky v lesních porostech). Zásady ochrany krajinného rázu jsou uvedeny v příslušné kapitole SEA.

Na základě požadavků ze stanoviska KÚ LK byla posouzena i kapacita lanových drah ve vztahu ke kapacitě sjezdových tratí a únosnosti území a dále byly posuzovány i ekonomické přínosy sport a rekreace z hlediska negativních vlivů na složky životního prostředí.

Plánované zvýšení kapacity lanovek a vleků i lyžařských drah a únosnost území je podrobně vyhodnocena v odůvodnění konceptu ÚP Bedřichov v kap. C.3. Z uvedených údajů vyplývá, že i navrhovaným zkapacitněním vleků nedojde k vyčerpání stávající rezervy lyžařských tratí a předpokládané zvýšení počtu lyžařů je únosné pro dané území, zejména v návaznosti na další lyžařské lokality v okolí, které jsou využívány podstatně intenzivněji. Uvažovaným propojením oblasti Bedřichova s dalšími lyžařskými tratěmi a lokalitami v okolí se naopak zvýšený počet lyžařů může rozptýlit do dalších okolních lokalit a snížit zátěž vlastního Bedřichova.

Ohledně kvantifikace ekonomických aspektů bohužel nejsou k dispozici žádné podklady, ze kterých by bylo možno vycházet. Vzhledem k podmínkám a hodnotám území je rozvoj sportovních a rekreačních aktivit včetně doprovodných služeb a zařízení efektivním způsobem ekonomického rozvoje obce a lze očekávat významný ekonomický přínos pro obec, případně pro zúčastněné subjekty. Realizace tohoto navrženého rozvoje ještě zvýší atraktivitu a kvalitu Bedřichova v tomto směru právě s ohledem na návaznost na další atraktivní lokality v okolí. Rozvoj sportu a rekreace a podmínek pro ně lze považovat i za významný společenský přínos a pozitivum pro veřejné zdraví, pro zvýšení zaměstnanosti v souladu s celospolečenskými trendy a zdravým způsobem života. Jak bylo podrobně vyhodnoceno v dokumentaci SEA (v části A vlivů na URÚ), realizací navržených aktivit v rámci nového využití území v konceptu ÚP Bedřichov lze předpokládat pouze mírné negativní vlivy na životní prostředí (kromě řady pozitivních), které nezpůsobí významnou ekonomickou újmu na životním prostředí. Naopak lze předpokládat, že ekonomický přínos těchto aktivit významně převýší negativa na složky životního prostředí, a to i z hlediska veřejných a celospolečenských zájmů.



Z hlediska únosného rozvoje byla stanovena opatření a doporučení pro další etapy zpracování a schvalování ÚP Bedřichov a opatření a doporučení pro další stupně ÚPD, popř. pro fázi projektu.

Celkové porovnání pozitivních a negativních vlivů konceptu ÚP Bedřichov lze vyhodnotit na základě tabulek č. **24, 26 a 29** uvedených ve vyhodnocení SEA. Z celkového posouzení jednotlivých lokalit vyplývá, že budou převažovat mírně pozitivní vlivy a realizace konceptu ÚP Bedřichov umožní sociálně-ekonomický rozvoj daného území při zajištění ochrany životního prostředí. Výše zmiňované negativní vlivy se vzhledem k velikosti jednotlivých lokalit nepředpokládají závažné a budou se zmírňovat nebo kompenzovat navrženými opatřeními v kapitole 7 vyhodnocení SEA. Za předpokladu dodržení navrhovaných opatření na ochranu jednotlivých složek životního prostředí a respektování příslušných právních předpisů a aspektů trvale udržitelného rozvoje obce lze koncept ÚP Bedřichov akceptovat a doporučit ke schválení.

## B. VYHODNOCENÍ VLIVŮ KONCEPTU ÚZEMNÍHO PLÁNU NA ÚZEMÍ NATURA 2000, POKUD ORGÁN OCHRANY PŘÍRODY ZÁVAŽNÝ VLIV NA TATO ÚZEMÍ NEVYLOUČIL

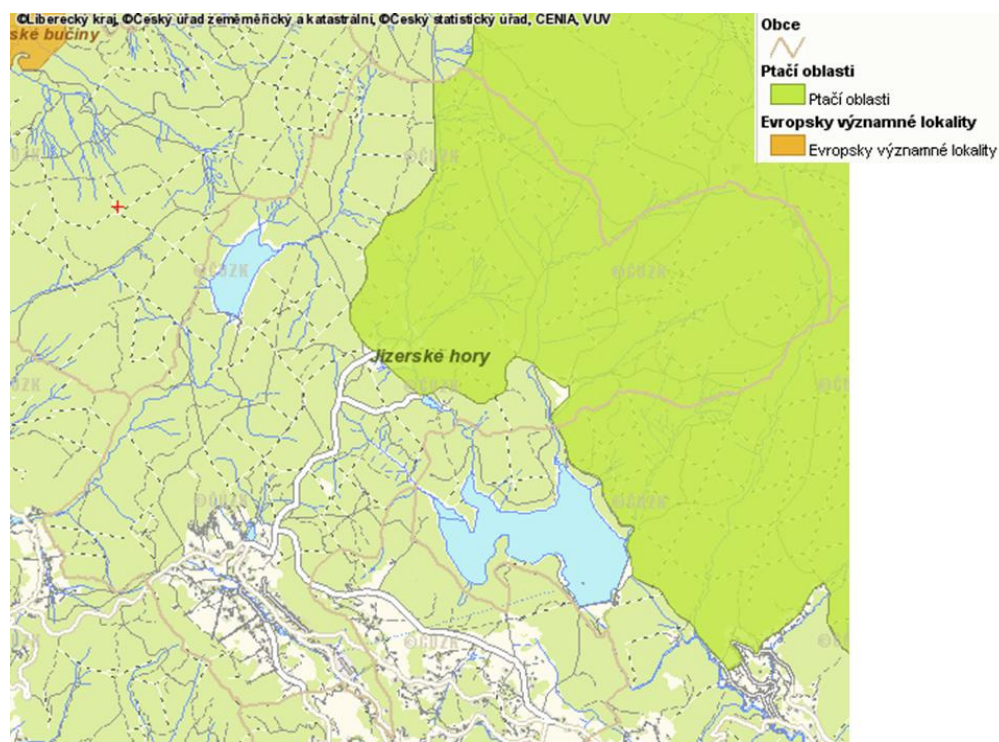
Proces pořízení ÚPD a soulad s procesem posuzování vlivů na životní prostředí a na lokality Natura 2000 je popsán již v úvodu předchozí kapitoly.

Podrobné vyhodnocení vlivu konceptu ÚP Bedřichov na lokality Natura 2000 bylo zpracováno autorizovanou osobou dle § 45i zák. č. 114/1992 Sb., o ochraně přírody a krajiny, ve znění pozdějších předpisů, RNDr. Oldřichem Buškem a je zařazeno v příloze vyhodnocení vlivů konceptu ÚP Bedřichov na udržitelný rozvoj území. Z tohoto vyhodnocení zde uvádíme stručné závěry:

Soustava NATURA 2000 je v oblasti zájmového území Bedřichov zastoupena PO Jizerské hory – vyhlášenou nařízením vlády č. 605/2004 Sb. ze dne 27. 10. 2004.

Do katastrálního území obce Bedřichov zasahuje pouze PO Jizerské hory. Její rozloha činí 11 671,6796 ha a předmětem ochrany jsou populace tetřívka obecného (*Tetrao tetrix*), sýce rousného (*Aegolius funereus*) a jejich biotopy. Cílem ochrany PO je zachování a obnova ekosystémů významných pro uvedené druhy ptáků v jejich přirozeném areálu rozšíření a zajištění podmínek pro zachování populací těchto druhů ve stavu příznivém z hlediska ochrany. Území PO je v plošném překryvu s CHKO Jizerské hory, PR Nová Louka a Černá hora.

Obrázek č. 1 **Schéma hranice území Natura 2000**



Zdroj: [5]

Oba výše uvedené druhy ptáků jsou biotopově do značné míry vázány na horské jehličnaté lesy, případně jejich okraje, a dále na nelesní travinobylinná společenstva. Protože tyto typy stanovišť (horské třtinové smrčiny, event. rašelinné a podmáčené smrčiny, horské trojštětové louky) se vyskytují v okolí Nové Louky i Kristiánova, mohou být předměty ochrany PO realizací koncepce potenciálně dotčeny. [4]

Koncept ÚP Bedřichov počítá s novými aktivitami v rámci tzv. pobytových luk na lokalitách N38 (oblast Nové louky) a N39 (oblast Kristiánova), přičemž lokalita N38 leží v těsném sousedství vně hranice PO a lokalita N39 leží uvnitř PO. Pobytové louky budou především sloužit jako odpočinkové místo pro návštěvníky turisticky atraktivních lokalit, přičemž se nepředpokládá větší kumulace osob a tím i zvýšené hlukové zatížení území oproti předchozím sezónám.

Hnízdiště a tokaniště obou druhů se vyskytují v dostatečné vzdálenosti, tudíž se dá konstatovat, že změnou funkčního využití lokalit nedojde k významnému negativnímu vlivu na jejich biotop.

Ostatní lokality dotčené konceptem ÚP Bedřichov jsou od PO dostatečně vzdáleny, event. mají takový charakter funkčního využití, že lze jejich negativní vliv na PO vyloučit.

**Závěr:** Byly vyhodnoceny všechny vlivy známé na úrovni územního plánu. Bylo prokázáno, že koncept ÚP Bedřichov nebude mít významný vliv na soustavu NATURA 2000.

## C. VYHODNOCENÍ VLIVŮ ÚZEMNÍHO PLÁNU NA STAV A VÝVOJ ÚZEMÍ PODLE VYBRANÝCH SLEDOVANÝCH JEVŮ OBSAŽENÝCH V ÚZEMNĚ ANALYTICKÝCH PODKLADECH

Z nového stavebního zákona vyplývá, že územní plány obcí nebo zásady územního rozvoje kraje by měly být postaveny na výchozích podkladech stavu a vývoje území, které jsou obsahem územně plánovacích podkladů – Územně analytických podkladů (ÚAP). V případě, že nebyly ještě pro dané území tyto podklady zpracovány, má být územní plán vyhotoven včetně průzkumů a rozborů v rozsahu ÚAP, jejichž rozsah a obsah naplnění je stanoven prováděcím předpisem ke stavebnímu zákonu, vyhláškou č. 500/2006 Sb., která stanovuje v příloze č. 1 sledované jevy, zvláště pro území celého kraje (37 jevů) nebo pro potřeby obcí (119 jevů).

Dopady na udržitelný rozvoj území jsou posuzovány ve fázi konceptu ÚP Bedřichov, který je koncipován v členění odpovídající struktuře podle prováděcího předpisu stavebního zákona.

V této kapitole jsou popsány změny a ovlivnění sledovaných jevů území, které nastanou implementací a realizací konceptu ÚP Bedřichov. Některé jevy ovlivněny nebudou z důvodu charakteru a územního průmětu navržených lokalit nebo jsou návrhem respektovány z důvodu ochrany hodnot. Např. sledovaný jev č. 36 *lokality výskytu zvláště chráněných druhů rostlin a živočichů s národním významem* se vyskytují v části řešeného území, jejich výskyt a ochrana je zohledňována ve vyhodnocení SEA (zobrazeny v příslušných mapách, i v Koordinačním výkresu).

Naopak, další jevy mohou pokrývat velkou část území, a proto mohou být ovlivněny každým zásahem do území. Například, celé správní území obce je řazeno do *oblasti s archeologickými nálezy* – sledovaný jev 16, který bude ovlivněn každým návrhem vyžadujícím výstavbu a s tím spojené zemní práce.

Environmentální pilíř je zde hodnocen pouze z pohledu výskytu sledovaných jevů. Hodnocen zde není charakter ani míra ovlivnění celého prostředí dle jednotlivých složek životního prostředí – toto je předmětem dokumentace SEA a vyhodnocení vlivů NATURA 2000, které byly samostatně vypracovány a jsou popsány v předchozích částech A a B.

V následující tabulce jsou uvedeny všechny jevy, které byly sledovány v rámci Průzkumů a rozborů řešeného území, a to bez ohledu na míru jejich vlivu na stav a vývoj území (některé jevy nejsou konceptem ÚP Bedřichov ovlivněny nebo dotčeny, a přesto byly v Průzkumech a rozborech sledovány). Jevy, které jsou nebo mohou být konceptem ÚP Bedřichov ovlivněny, jsou barevně podbarveny.

V rámci jednotlivých pilířů byly v Průzkumech a rozborech sledovány tyto jevy:

HOSPODÁŘSKÝ PILÍŘ		
1	zastavěné území	Zastavěná plocha obce nyní dle ČSÚ činí 10,4183 ha. V konceptu ÚP Bedřichov je navrženo rozšíření zastavitelného území cca o 42,0625 ha mimo současně zastavěné území a o 15,6449 ha v současně zastavěném území (včetně ploch přestavbových – 3,5156 ha).
3	plochy občanského vybavení - komerční	plochy občanského vybavení jsou zaměřené především na služby spojené s cestovním ruchem (ubytování, pohostinství,...); v konceptu ÚP Bedřichov jsou tyto plochy uvedeny pod plochami obytnými smíšenými (kombinace funkce bydlení a ekonomických aktivit) a zahrnují prakticky všechny navržené zastavitelné plochy.

4	plochy k obnově nebo opětovnému využití znehodnoceného území	Koncept ÚP Bedřichov vymezuje 2 lokality k obnově, a to demolici objektu lidového domu a asanace území míchání substrátu.
44	vodní zdroj povrchové, podzemní vody včetně ochranných pásem	Koncept ÚP Bedřichov ochranná pásma vodních zdrojů respektuje.
67	technologický objekt zásobování vodou včetně ochranného pásma	Úpravna vody nebude realizací konceptu ÚP Bedřichov dotčena.
68	vodovodní síť včetně ochranného pásma	Koncept ÚP Bedřichov řeší rozšíření vodovodní sítě a napojení plánované zástavby.
69	technologický objekt odvádění a čištění odpadních vod včetně ochranného pásma	Odpadní vody jsou z území odvedeny na ČOV v Liberci kapacitně vyhovující i plánované výstavbě v řešeném území.
70	síť kanalizačních stok včetně ochranného pásma	Koncept ÚP Bedřichov řeší rozšíření kanalizační sítě do okrajových částí obce a v souvislosti s novou zástavbou.
71	výrobní elektrárny včetně ochranného pásma	S plánovanou výstavbou se řeší i nárůst spotřeby elektrické energie, přičemž nárůst (dle výpočtů uvedených v Průzkumech a rozborech o cca 2 MW) je možné pokrýt ze stávajících trafostanic a vedení; v budoucnu se chystá dokončení trafostanic U vodárny, Sportovní areál a Pod Šanghají.
72	elektrická stanice včetně ochranného pásma	
73	nadzemní a podzemní vedení elektrizační soustavy včetně ochranného pásma	
82	komunikační vedení včetně ochranného pásma	Místní telefonní rozvod není předmětem konceptu ÚP Bedřichov; nejsou známa žádná stanovená ochranná pásma MW spojů nebo RR zařízení.
92	silnice III. třídy včetně ochranného pásma	Koncept ÚP Bedřichov uvažuje upravení šířkové, výškové a směrové uspořádání především v místech, kde nevyhovují Normové kategorizaci krajských silnic, včetně výstavby chodníků zahrnujících i pruh pro cyklisty.
93	místní a účelové komunikace	Je navrženo rozšíření místních a účelových komunikací v souvislosti s plánovanou výstavbou; účelem je především zpřístupnění zástavby a nástupních ploch k vlekům.
106	cyklostezka, cyklotrasa, hipostezka a turistická stezka, lyžařské trasy	V rámci nových pobytových luk je řešena i možnost rozšíření cyklostezek a hipostezek; současně při realizaci chodníků je uvažováno o umístění pruhu pro cyklisty.
117	zastavitelná plocha	Koncept ÚP Bedřichov je zaměřen především na rozšíření zastavitelných ploch, a to v souvislosti s bydlením a rekreací a dopravní infrastrukturou.
118	jiné záměry – záměry na změny funkčního využití území	Jiné záměry na změnu funkčního využití území nejsou v konceptu ÚP Bedřichov definovány.
119A1.1	zemědělské výrobní oblasti	Vzhledem k absenci zemědělského využití pozemků ZPF je v konceptu ÚP Bedřichov navržena realizace sjezdových a běžeckých tratí, což je však spojeno jak se zábořem ZPF, tak i PUPFL.
119A1.2	subjekty zemědělské a lesnické výroby	Nebudou realizací konceptu ÚP Bedřichov dotčeny.
119A1.3	hranice honiteb	Realizace konceptu ÚP Bedřichov nebude mít na honitby významný vliv; pouze souvislý lesní porost bude narušen průseky nutnými pro realizaci plánovaných sjezdových tratí.
119A1.4	lůžka v objektech individuální rekreace (OIR) – tj. vyčleněné z bytového fondu (BF)	Celková ubytovací kapacita dosahuje, dle Průzkumů a rozborů 3000 ubytovatelných uživatelů (včetně trvale bydlících obyvatel); koncept ÚP Bedřichov navrhuje rozšíření ploch pro výstavbu objektů pro trvalé bydlení i rekreační využití, čímž ještě dojde ke zvýšení ubytovací kapacity.
119A1.5	lůžka v bytech využívaných pro druhé bydlení (BDB) - součást neobydlených bytů / domů a součást BF	
119A1.6	lůžka v hromadných ubytovacích zařízeních (HUZ) určených pro volný a vázaný cestovní ruch	
119A2.1	autobusová doprava	V rámci konceptu ÚP Bedřichov je navržena úprava zastávky U stadionu a současně výstavba nové otočky autobusu u parkoviště pod Maliníkem (lokalita Z1, Z68), dále se uvažuje zavedení režimu kyvadlové dopravy z kontaktních parkovacích

		ploch v Liberci a Jablonci nad Nisou ve vazbě na dopravně-signalizační systém při uzávěrech oboustranných vjezdů do Bedřichova.
119A2.2	odstavné plochy	Je navrženo rozšíření odstavných ploch o celkové kapacity 990 parkovacích míst.
119A2.3	lyžařské vleky	V konceptu ÚP Bedřichov se navrhuje realizace nových vleků i zkapacitnění vleků stávajících v průměru o 150 osob/hod.
119A2.4	sjezdové trati	V konceptu je navrženo rozšíření sjezdových tratí (lokality N1, N2, N3, N5, N8, a N10).
119A5.1	funkční struktura	Základní funkční struktura zůstane, i přes rozšíření zastavitelných ploch na svahy Vysokého hřebene a Šanghaje, díky stanoveným plošným a prostorovým regulativům v podstatě zachována.
<b>SOCIÁLNÍ PILÍŘ</b>		
3	plochy občanského vybavení – vzdělávání, zdravotnictví, sport a tělovýchova, kultura	Jsou navrženy 3 lokality pro sport o celkové rozloze 1,9178 ha.
8	nemovitá kulturní památka, popřípadě soubor, včetně ochranného pásma	V řešeném území se nacházejí 3 NKP (lesní hřbitov a památník sklářství na Kristiánově, lovecký zámeček na Nové Louce), které nebudou konceptem ÚP Bedřichov ovlivněny
11	urbanistické hodnoty	Urbanistické hodnoty jsou založeny na členitém terénním reliéfu s uspořádáním tradiční horské zástavby podél páteřní komunikace; rozšířením zástavby dojde k zastavení proluk ve stávající zástavbě a rozšíření na okolní travnaté plochy, a tím ke změně celkové prostorové struktury obce.
12	region lidové architektury	V území jsou identifikovány místně tradiční roubené a zděné domy, které konceptem ÚP Bedřichov nebudou narušeny.
14	architektonicky cenná stavba, soubor	Jedná se o stavby, které nejsou památkově chráněny, ale svým charakterem nebo umístěním jsou významné (kostel sv. Antonína, horská přehrada Bedřichov, objekty lidové architektury); jsou konceptem ÚP Bedřichov respektovány.
15	významná stavební dominanta	Významnou dominantou území je kostel sv. Antonína, z novodobých staveb je to především úpravna vody situovaná v jižní části území; tyto objekty nebudou konceptem dotčeny.
16	území s archeologickými nálezy	Celé území patří do území s archeologickými nálezy (ÚAN I. – III.), a proto je třeba ohlásit veškeré plánované záměry Archeologickému ústavu AV ČR.
19	místo významné události	Charakteristické pro Jizerské hory je výskyt velkého množství pomníčků připomínajících různé události; tyto pomníčky nebudou realizací konceptu ÚP Bedřichov ovlivněny.
109	vymezené zóny havarijního plánování	Díky poloze a reliéfu je území vystaveno vysokému riziku přírodních katastrof (povodně, přívalové deště, polomy, sněhové kalamity,...), ale také riziku mimořádných událostí způsobených lidskou činností (únik chlóru z úpravny vody); pro obec je zpracován Havarijní plán; zóna havarijního plánování nebude realizací návrhových lokalit dotčena.
113	ochranné pásmo hřbitova	Koncept ÚP Bedřichov navrhuje rozšíření hřbitova, ochranné pásmo hřbitova je z legislativy určeno na min. 100 m; realizací konceptu ÚP Bedřichov dojde k posunutí ochranného pásma do zastavěné části obce.
116	počet dokončených bytů k 31.12. každého roku	Rozšířením ploch smíšených obytných dojde k významnému navýšení každoročního počtu dokončených bytových jednotek v území.
119B1.1	počet a hustota uživatelů území	Bedřichov patří mezi nejvíce zatížené oblasti v Libereckém kraji a to především díky velmi vysokému počtu přechodných uživatelů území; rozšířením ploch pro bydlení i sportovní a

		rekreační využití se počet těchto uživatelů ještě navýší.
119B1.2	počet rozestavěných budov	Rozšířením ploch smíšených obytných dojde k významnému navýšení počtu nových budov v území v různém stupni rozestavěnosti ve sledovaném období.
119B1.3	zastavěné plochy	Realizací konceptu ÚP Bedřichov dojde k navýšení zastavěné plochy o 15,6449 ha (v 2/2008 činila zastavěná plocha 10,4183 ha).
119B1.4	nabídka pracovních příležitostí (PP) vůči počtu ekonomicky aktivních (EA) obyvatel	V r. 2001 bylo zjištěno 175 pracovních příležitostí na 100 bydlících ekonomicky aktivních obyvatel; realizací konceptu ÚP Bedřichov významně vzroste nabídka pracovních příležitostí především v oblasti cestovního ruchu.
119B1.5	míra nezaměstnanosti	K 31. 12. 2007 byla míra nezaměstnanosti na úrovni 4,4%; zvýšenou nabídkou pracovních míst v oblasti cestovního ruchu dojde k jejímu snížení.
<b>ENVIRONMENTÁLNÍ PILÍŘ</b>		
17	oblast krajinného rázu a její charakteristika	Konceptem ÚP Bedřichov dojde k ovlivnění krajinného rázu především rozšířením výstavby objektů pro trvalé nebo rekreační bydlení a realizací sjezdových tratí.
18	místo krajinného rázu a jeho charakteristika	
20	významný vyhlídkový bod	Významné vyhlídkové body jsou konceptem ÚP Bedřichov respektovány.
21	územní systém ekologické stability	ÚSES je konceptem ÚP Bedřichov plně respektován a nebude realizací dotčen
23	významný krajinný prvek ze zákona, pokud není vyjádřen jinou položkou	V případě realizace ploch Z1, Z5, Z6, Z59, N1, N2, N8 dojde k zásahu do lesních pozemků, přičemž lesní porost je ze zákona charakterizován jako VKP; ostatní VKP jsou konceptem ÚP Bedřichov respektována.
26	chráněná krajinná oblast včetně zón	Cíle ochrany ani zonace CHKO nebudou konceptem ÚP Bedřichov dotčeny.
28	přírodní rezervace včetně ochranného pásma	Přírodní rezervace jsou konceptem ÚP Bedřichov respektovány a realizací nebudou ovlivněny.
35	NATURA 2000 - PO	PO Jizerské hory nebude dle Vyhodnocení vlivů koncepce na NATURA 2000 realizací konceptu ovlivněna.
36	lokality výskytu zvláště chráněných druhů rostlin a živočichů s národním významem	Lokality jsou konceptem ÚP Bedřichov respektovány a nebudou realizací ovlivněny.
37	lesy ochranné	Konceptem ÚP Bedřichov respektovány.
38	lesy zvláštního určení	Konceptem ÚP Bedřichov respektovány.
39	lesy hospodářské	Realizací ploch Z1, Z5, Z6, Z59, N1, N2, N8 dojde k záboru PUPFL a tím k mírnému zásahu do hospodářských lesů.
40	vzdálenost 50 m od okraje lesa	Koncept ÚP Bedřichov se návrhovými lokalitami ochranného pásma lesa přímo dotýká; při realizaci stavby je třeba požádat státní orgán ochrany lesů o souhlasné stanovisko s realizací.
41	bonitovaná půdně ekologická jednotka	BPEJ nebude realizací konceptu ÚP Bedřichov ovlivněna.
42	hranice biochor	V konceptu ÚP Bedřichov je respektováno.
45	chráněná oblast přirozené akumulace vod	Celé řešené území patří do CHOPAV; realizací konceptu ÚP Bedřichov nedojde k ovlivnění chráněné oblasti.
47	vodní útvar povrchových, podzemních vod	Realizace konceptu ÚP Bedřichov bude mít na povrchové vody spíše pozitivní vliv, a to především na jejich kvalitu (při výstavbě se předpokládá rekonstrukce a rozšíření stávající kanalizační sítě); podzemní vody budou pozitivně ovlivněny upřednostňovaným zásahem dešťových vod.
48	vodní nádrž	Na území se nachází celkem 6 vodních nádrží (horská přehrada Bedřichov, vodní nádrže Josefův Důl, Bedřichov II, Bedřichov III, nádrž na Blatném potoce a venkovní bazén koupaliště); koncept ÚP Bedřichov tyto vodní nádrže neovlivní.
49	povodí vodního toku, rozvodnice	Území patří do 9 základních povodí a rozvodnice je

		mezi nimi tvořena přirozenou linií podle morfologie terénu; koncept ÚP Bedřichov povodí ani rozvodnici neovlivní.
50	záplavové území	Vymezené záplavové území pro $Q_5$ , $Q_{20}$ , $Q_{100}$ a aktivní zóna $Q_{akt}$ jsou konceptem ÚP Bedřichov respektovány.
53	území zvláštní povodně pod vodním dílem	Konceptem ÚP Bedřichov respektováno.
54	objekt/zařízení protipovodňové ochrany	Konceptem ÚP Bedřichov respektovány.
60	ložisko nerostných surovin	Dle platného ÚP Bedřichov se na území nachází 4 lokality ložisek stavebních surovin (lomy na štěpný kámen nebo stavební písek), které jsou v současnosti opuštěny, koncept ÚP Bedřichov neuvažuje s obnovou těžby ani s jiným dotčením těchto lokalit.
64	staré zátěže území a kontaminované plochy	V minulosti se na řešeném území nacházely 2 skládky; konceptem ÚP Bedřichov respektováno.
119C2.1	klimatické charakteristiky území	Nebude realizací konceptu ÚP Bedřichov dotčeno.
119C3.1	struktura půdního fondu	Realizací konceptu ÚP Bedřichov dojde k záboru 38,1630 ha ZPF a 5,4921 ha PUPFL.
119C4.1	imisní situace, zdroje znečištění ovzduší	Při realizaci výstavby dojde ke zvýšení počtu potenciálních malých znečišťovatelů území (vytápění domácností).
119C4.2	kvalita vody	Kvalita povrchové vody se v řešeném území přímo neměří; lze předpokládat, že realizací konceptu ÚP Bedřichov se kvalita vodlepší, jelikož koncept ÚP Bedřichov zahrnuje prodloužení stávající kanalizační sítě i do okrajových částí zástavby a současně napojení nově navržené zástavby.
119C4.3	invazní rostliny	Údržbou spojenou s realizací běžeckých i sjezdových tratí na v současné době nevyužívaných zemědělských pozemcích bude omezeno šíření invazních rostlin v území; naopak se dá předpokládat, že dojde ke zvýšení diversity travních porostů.
119C4.4	radonové ohrožení	Radonové ohrožení budov se dá zmírnit např. technickými opatřeními při výstavbě, samotný koncept však nemá na tento jev vliv.
119C4.5	nakládání s odpady vč. zařízení na třídění odpadu	V souvislosti s rozvojem výstavby je v konceptu ÚP Bedřichov zahrnut i návrh zvýšení a vhodného umístění ploch pro umístění velkokapacitních kontejnerů a nádob na třídění odpad.
119C4.6	hlukové zatížení území	Realizací konceptu ÚP Bedřichov se zvýší dopravní zatížení území a tím i hlukové a emisní zatížení.
119C5.1	ochrana nelesní zeleně	Plochy zeleně rostoucí mimo les jsou konceptem ÚP Bedřichov respektovány.
119C5.2	koeficient ekologické stability	KES nebude realizací konceptu ÚP výrazně dotčen; je navrženo dostatečné množství nezastavitelných ploch a jejich celková rozloha a využití z převážné míry vykompenzuje ovlivnění KES rozšířením ploch zastavěných.

Území obce Bedřichov je specifické svými hodnotami a jevy, které se v řešeném území vyskytují. Konceptem ÚP Bedřichov jsou tyto hodnoty ovlivňovány. Z výše uvedeného hodnocení vyplývá, že jsou v celém území rozvíjeny aktivity, které jsou umožněny potenciálem území a posilují jejich hodnoty a specifičnost. Koncept ÚP Bedřichov respektuje únosnost a limity dané charakteristikami celého území. Rozvoj území tedy odpovídá jeho současnému zatížení a únosnosti území se zachováním především přírodních hodnot.



## D. PŘEDPOKLÁDANÉ VLIVY NA VÝSLEDKY ANALÝZY SILNÝCH STRÁNEK, SLABÝCH STRÁNEK, PŘÍLEŽITOSTÍ A HROZEB V ÚZEMÍ

Identifikované silné a slabé stránky, příležitosti a hrozby v řešeném území byly shrnuty do celkové SWOT analýzy. Jejich ovlivnění / respektování konceptem ÚP Bedřichov je vyhodnoceno v dalších dílčích kapitolách a zaměřuje se především na ty stránky, jež mohou být ovlivněny územními průměty do ploch navrhovaných lokalit konceptu ÚP Bedřichov s daným funkčním využitím. Funkční využití je stanoveno na úrovni příslušné územnímu plánu obce, které vždy neodpovídá náplni SWOT analýzy, jež je zaměřena na celkový stav obce, ale i její vazby a postavení v rámci svého regionu.

### D.I. VLIV NA ELIMINACI NEBO SNÍŽENÍ HROZEB ŘEŠENÉHO ÚZEMÍ

<b>+</b>	potenciálním vlivem konceptu ÚP Bedřichov je přispění k minimalizaci nebo eliminaci hrozby
<b>-</b>	potenciálním vlivem konceptu ÚP Bedřichov je zvýšení pravděpodobnosti hrozby
<b>0</b>	Koncept ÚP Bedřichov se hrozby nedotkne, neposiluje pravděpodobnost její realizace ani nepřispívá k její eliminaci nebo je vzhledem k charakteru ÚP nerelevantní

HROZBY	PŘEDPOKLÁDANÉ VLIVY (na eliminaci nebo snížení hrozeb)	Komplexní vyhodnocení
<b>Hospodářský pilíř</b>		
Pokračující ruderalizace a sukcese lesních dřevin na dlouhodobě nevyužívaných zemědělských pozemcích	Koncept ÚP Bedřichov navrhuje využití nevyužívaných zemědělských pozemků pro výstavbu RD nebo pro sportovní aktivity, v létě cyklostezky a v zimě běžecké trati; tyto plochy bude v budoucnu, vzhledem k navrhovanému využití, nutno udržovat (sekáním, spásáním).	<b>+</b>
Daňové a legislativní úpravy vedoucí k útlumu zejména malého a středního podnikání	Ve vztahu ke konceptu ÚP Bedřichov nerelevantní.	<b>0</b>
Sílicí konkurence jiných území a jiných středisek cestovního ruchu včetně zahraničních nabízejících celoroční rekreačně relaxační programy	Koncept ÚP Bedřichov řeší propojení se sousedními obcemi a jejich sportovními aktivitami.	<b>+</b>
Odliv návštěvníků vlivem přetížení území a málo kvalitních služeb a vlivem nedostatečných parkovacích kapacit, další překročení únosnosti území nadměrnou návštěvností	Koncept ÚP Bedřichov obsahuje návrhové plochy pro rozšíření parkovacích ploch i rozšíření občanské vybavenosti území.	<b>+</b>
Intenzivní rozvoj tvrdých forem cestovního ruchu v nevhodných lokalitách negativně ovlivní životní prostředí	Navržené plochy pro běžecké a sjezdové trati respektují výskyt zvláště chráněných území, lokality NATURA 2000, ÚSES, VKP; při zásahu do VKP (lesní porost) jsou v SEA navržena opatření eliminující dopad na složky ŽP a krajinný ráz, která by měla být v průběhu implementace ÚP Bedřichov zohledněna a naplňována.	<b>0/+</b>
Další zvyšování kapacit ubytovacích zařízení bez vazby na doprovodné služby	Koncept ÚP Bedřichov řeší v podobě návrhových ploch smíšených obytných centrální.	<b>+</b>
Nedostatek finančních zdrojů na opravy a údržbu sítě silnic III. třídy	Ve vztahu ke konceptu ÚP nerelevantní; koncept ÚP Bedřichov připouští nutnost rekonstrukce stávající a výstavbu nové dopravní infrastruktury, ovšem otázka financování se v konceptu ÚP Bedřichov neřeší.	<b>0/+</b>
Nedostatek vůle majitelů pozemků k vybudování souběžných chodníků nebo	Jsou navrženy nové spojovací komunikace pro pěší i účelové komunikace; řešení vlastnických vztahů a vlastnických práv k pozemkům není v kompetenci konceptu ÚP Bedřichov.	<b>0/+</b>

segregovaných pěších tras v souběhu se silnicí III/29022		
Zhoršování dopravní obslužnosti území	Koncept ÚP Bedřichov navrhuje rozšíření ploch dopravní infrastruktury (komunikace, parkovací plochy).	+
Kontaminace povrchových a podzemních vod nevhodnými aktivitami	Předmětem konceptu ÚP Bedřichov není konkrétní stanovení opatření, která by zajistila eliminaci nebo minimalizaci změn v odtokových poměrech, toto je zohledněno a vyhodnoceno v SEA, jejíž navržená doporučená opatření by měly být v průběhu implementace ÚP zohledněna a naplňována.	0/+
Zranitelnost vodárenských nádrží – VD Josefův Důl	Navržené plochy se nedotýkají zájmů ochrany vod ve vodárenských nádržích.	+
Rychlý rozvoj území bez základního řešení pozdržení srážkové vody v krajině vedoucí k erozi a záplavám v území	V konceptu ÚP Bedřichov rámcově řešeno nakládání s dešťovými vodami; konkrétní opatření jsou zohledněna a vyhodnocena v SEA, jejíž navržená doporučení by měly být v průběhu implementace ÚP zohledněna a naplňována.	+
Prudký nárůst cen všech energií působící negativně na kvalitu životního prostředí	Ve vztahu ke konceptu ÚP Bedřichov nerelevantní	0
Zánik specifik struktury území v důsledku tlaku investorů na jeho celoplošné využití	Koncept ÚP Bedřichov řeší nastavením vhodných prostorových a plošných regulativů.	0/+
Prolomení ochrany osamělých enkláv (Kristiánov, Nová Louka) před výstavbou	Koncept ÚP Bedřichov nenavrhuje v blízkosti těchto lokalit zastavitelné plochy.	+
<b>Sociální pilíř</b>		
Konkurence sousedních obcí z hlediska bydlení a nabídky požadovaných služeb souvisejících s trvalým bydlením, podpory / nabídky ploch a zařízení pro rekreaci a cestovní ruch zvláště těch, jež budou nabízet a umožňovat celoroční program / využití	Byl navržen dostatečný počet různorodého bytového fondu s využitím pro rodinné bydlení v individuální zástavbě i bytových jednotkách hromadného bydlení, ploch pro individuální i hromadnou rekreaci a občanskou vybavenost.	+
Nekoordinovaný přístup obcí Mikroregionu Jizerské hory, měst Liberce a Jablonce n/N, podnikatelských subjektů a orgánů státní správy zvyšující riziko nevhodného využití investic a nevratné újmy na životním / přírodním / krajiněm prostředí	Koncept ÚP Bedřichov navrhuje rozvoj obce s ohledem na obecnou i zvláštní ochranu ŽP, zachování krajinných i kulturních hodnot území a udržitelný rozvoj území.	+
Nízký počet celoročně přítomných (bydlících) obyvatel nesplňující svou velikostí prahové předpoklady pro existenci a udržitelnost mnoha základních zařízení veřejné vybavenosti	Na základě dlouhodobého růstu počtu trvale bydlících obyvatel je v konceptu ÚP Bedřichov navrženo dostatek ploch pro výstavbu RD pro trvalé bydlení a s tím spojenou nutnost rozšíření ploch občanské vybavenosti.	+
Rostoucí mobilita obyvatel a ostatních uživatelů území a jejich měnící se nároky, hodnoty, preference a životní styl týkající se vybavenosti a služeb	Koncept ÚP Bedřichov zahrnuje rozvoj ploch dopravní infrastruktury i občanské vybavenosti a služeb.	+
Přílišná komercializace sportu, stoupající provozní a udržovací náklady, rostoucí ekonomická závislost provozovatelů lyžařských areálů (zimní sezóny / lyžování) na výrobě technického sněhu	Ve vztahu ke konceptu ÚP Bedřichov nerelevantní.	0
Nedostatečná podpora investičních a neinvestičních aktivit do infrastruktury	V konceptu ÚP Bedřichov je navrženo mj . i rozšíření stávajícího stadionu, které svým uspořádáním poskytuje dostatek prostoru pro investiční a po realizaci i neinvestiční	+

související se sportem a tělovýchovou	záměry v podobě pořádaných společenských akcí.	
Pokles zájmu trvalých obyvatel o kulturu a dění v obci	Ve vztahu ke konceptu ÚP Bedřichov nerelevantní.	<b>0</b>
Neudržitelná urbanizace volné krajiny	Koncept ÚP Bedřichov navrhuje nové plochy pro bydlení a rekreaci, včetně stanovení prostorových a plošných regulativů zabrahujících nekontrolovatelnému zastavění volného území.	<b>+</b>
Nedostatek finančních zdrojů na údržbu památek vedoucí k jejich degradaci	Není v kompetenci ÚP řešit způsob financování konkrétních aktivit.	<b>0</b>
Zvýšené riziko kriminality, vázané na cestovní ruch, v důsledku otevření hranic a volného pohybu osob po přistoupení k Schengenskému protokolu	Ve vztahu ke konceptu ÚP Bedřichov nerelevantní; bezpečnost na území obce je řešena v součinnosti s Janovem nad Nisou (obecní policie společná pro obě území).	<b>+</b>
Zvýšené riziko možných silničních havárií v souvislosti s nárůstem individuální dopravy	Předmětem ÚP není stanovení konkrétních opatření pro snížení rizika havárií v souvislosti s nárůstem dopravního zatížení; ÚP řeší rozšíření ploch dopravní infrastruktury.	<b>0/+</b>
<b>Environmentální pilíř</b>		
Zvýšení rizika záplav vlivem zvyšování podílu zastavěných ploch	Předmětem ÚP není konkrétní stanovení opatření, která by zajistila eliminaci nebo minimalizaci změn v odtokových poměrech, toto je zohledněno a vyhodnoceno v SEA, jejíž navržená doporučená opatření by měly být v průběhu implementace ÚP zohledněna a naplňována.	<b>0/+</b>
Nestabilní klima může vést ke kolísání ročního úhrnu srážek a vodního stavu na tocích, ke zranitelnosti nadzemních inženýrských sítí i dopravních zařízení	Ve vztahu ke konceptu ÚP Bedřichov nerelevantní.	<b>0</b>
Riziko kontaminace podzemních vod	Předmětem konceptu ÚP Bedřichov není konkrétní stanovení opatření, toto je zohledněno a vyhodnoceno v SEA, jejíž navržená doporučená opatření by měly být v průběhu implementace ÚP zohledněna a naplňována.	<b>0/+</b>
Možnost snížení významu Bedřichova jako střediska zimních sportů vlivem oteplování	Ve vztahu ke konceptu ÚP Bedřichov nerelevantní.	<b>0</b>
Pokračující trend opouštění zemědělské půdy, neřešení podmínek pro fungování drobné zemědělské prvovýroby a zpracovatelských, nebezpečí ruderalizace zemědělské půdy a vznik sukcesních jevů, stagnace údržby krajiny	V řešeném území není zájem o zemědělskou výrobu; koncept navrhuje jiné využití dotčených ploch (běžecké a sjezdové trati, plochy pro bydlení), nesoucí s sebou i údržbu ploch a zabránění vzniku sukcese a ruderalizace.	<b>0/+</b>
Zhoršení imisní situace v souvislosti s požadavky na rozvoj výstavby a rozvojem individuální dopravy	Dopravní řešení navržené konceptem ÚP Bedřichov sleduje nárůst dopravních intenzit i stávající závady dopravní sítě – kapacity, technický stav, propojení lokalit i jejich nároky na plochy dopravy v klidu; koncept ÚP však nemůže řešit trendy nebo tendence vývoje dopravních nároků, pouze na ně územně reaguje vhodnými návrhy a opatřeními.	<b>0/+</b>
Přechod občanů ke spalování smíšeného komunálního odpadu a následné produkci polutantů v souvislosti se zdražováním ušlechtilých topných medií	Předmětem konceptu ÚP Bedřichov není konkrétní stanovení opatření, toto je zohledněno a vyhodnoceno v SEA, jejíž navržená doporučená opatření by měly být v průběhu implementace ÚP zohledněna a naplňována.	<b>0/+</b>
Nedostatečné povědomí občanů obce o stavu a reálných potřebách řešení kvality životního prostředí v obci	Není v konceptu ÚP Bedřichov komplexně řešeno – spíše předmětem strategie obce; v konceptu ÚP navržena naučná stezka přes biocentrum BC 54.	<b>0/+</b>
Budování dalších technických zařízení sportovních areálů významně ovlivňujících krajinu	Koncept ÚP Bedřichov obsahuje návrhové plochy pro rozšíření stávajících sportovních areálů, v případě akceptování opatření doporučených v SEA by potenciální hrozba mohla být	<b>-/0</b>

	významně eliminována.	
Nárůst negativních vlivů automobilové dopravy v centru obce	Koncept ÚP Bedřichov nemůže řešit tendence vývoje dopravních nároků, pouze na ně územně reaguje vhodnými návrhy a opatřeními (např. izolační zeleň).	<b>0/+</b>
Narušení krajiny nevhodnými stavbami a činnostmi	Narušení krajiny a krajinného rázu lze eliminovat vhodnými plošnými a prostorovými regulačními opatřeními, která jsou součástí konceptu ÚP Bedřichov.	<b>0/+</b>
Rostoucí tlak na krajinu a ekosystémy v CHKO Jizerské hory v důsledku předimenzovaného rozvoje rekreačních a turistických aktivit	Koncept ÚP Bedřichov navrhuje plochy pro rozvoj rekreačních a turistických aktivit, avšak vyhýbá se cenným ekosystémům, tyto aktivity je nutno regulovat jak kapacitou, tak umístěním do vhodných lokalit ; koncept ÚP Bedřichov navrhuje měkčí formy cestovního ruchu při respektování environmentálních limitů území.	<b>-/+</b>
Ohrožení cenných stanovišť, vzácných a ohrožených druhů rostlin a živočichů	Koncept ÚP Bedřichov respektuje lokality s výskytem zvláště chráněných druhů rostlin, zonaci CHKO Jizerské hory, lokality NATURA 2000,...	<b>+</b>

## D.II. VLIV NA POSÍLENÍ SLABÝCH STRÁNEK ŘEŠENÉHO ÚZEMÍ

<b>+</b>	potenciálním vlivem konceptu ÚP Bedřichov je přispění k minimalizaci nebo eliminaci slabé stránky
<b>-</b>	potenciálním vlivem konceptu ÚP Bedřichov je další zeslabení slabé stránky
<b>0</b>	Koncept ÚP Bedřichov se slabé stránky nedotkne nebo je, vzhledem k charakteru ÚP, nerelevantní

SLABÉ STRÁNKY	PŘEDPOKLÁDANÉ VLIVY (na posílení slabých stránek)	Komplexní vyhodnocení
<b>Hospodářský pilíř</b>		
Destruovaná struktura zemědělské prvovýroby a zpracovatelství, absence živočišné výroby a absence hospodářských stavebních objektů pro chov hospodářských zvířat	V řešeném území není zájem o zemědělskou výrobu; koncept navrhuje jiné využití dotčených ploch (běžecké a sjezdové trati, plochy pro bydlení).	<b>0/+</b>
Nedostatečná základní občanská vybavenost pro trvale bydlicí obyvatele	Nároky obyvatel na školská, zdravotnická, sociální, kulturní a další zařízení jsou uspokojovány v blízkých městech Jablonci n/N a Liberci; koncept ÚP Bedřichov uvažuje v rámci občanského vybavení především s rozšířením ploch dopravní infrastruktury.	<b>+/-</b>
Jednostranné zaměření obce na cestovní ruch	Území neobsahuje plochy výroby a skladování; vzhledem ke klimatickým podmínkám, členitosti obce a oblasti s ekologickými omezeními (LFA) není zájem o zemědělské využití území; oblast nabízí výborné podmínky pro provozování zimních i letních sportů, proto je zaměření na cestovní ruch hlavní prioritou konceptu ÚP Bedřichov.	<b>-/0</b>
Přetížení území cestovním ruchem	Koncept ÚP Bedřichov respektuje maximální kapacitu a únosnost území; konkrétní opatření pro eliminaci nepříznivých vlivů jsou navržena v SEA a měla by být v průběhu implementace ÚP zohledněna a naplňována.	<b>+</b>
Nerovnoměrné až nárazové využívání ubytovacích a jiných kapacit / zařízení cestovního ruchu a rekreace silně závislé na klimatických podmínkách	Koncept ÚP Bedřichov nemůže řešit zvýšenou atraktivitu území pro návštěvníky v souvislosti s příznivou předpovědí počasí; návrhové plochy zahrnují rozvoj obce směrem od krátkodobých (jednodenních, víkendových) pobytů ke střednědobým (týdenní) a současně navrhuje možnosti celoročního využití.	<b>0/+</b>
Absence ubytovacího zařízení vyššího standardu	Jsou navrženy nové plochy pro individuální i hromadnou rekreaci; Koncept ÚP Bedřichov stanovuje plošné a prostorové regulativy, konkrétní nabídka služeb v rámci ubytování je v kompetenci investora.	<b>0/+</b>

Zvýšená dopravní zátěž obytného území přechodnými uživateli území	Navrženo rozšíření ploch dopravní infrastruktury; dopravní zatížení území je zohledněno a vyhodnoceno v SEA, přičemž navržená doporučená opatření by měla být v průběhu implementace ÚP zohledněna a naplňována.	+
Komunikační závady na trasách silnic III. třídy	Závady na trasách silnic III. třídy (např. šířka, kvalita povrchu,...) je v konceptu ÚP Bedřichov řešena.	+
Nevyhovující směrové i šířkové uspořádání místních komunikací, dopravní (ne)dostupnost kapacitních ploch v podmínkách členitého terénu a husté zástavby	Řešení dopravní infrastruktury v konceptu ÚP Bedřichov částečně zahrnuto (především nové komunikace a parkovací plochy).	-/+
Absence zálivů pro autobusy a prvků zvyšujících bezpečnost chodců v kontaktních úsecích autobusových zastávek	V rámci zlepšení dopravní obslužnosti je v konceptu ÚP Bedřichov řešeno.	+
Nedostatečné parkovací kapacity v zimním období	Koncept ÚP Bedřichov navrhuje rozšíření parkovacích ploch v okrajových částech obce i v blízkosti dolních stanic vleků.	+
Nedostatečné dopravní propojení na turistickou oblast Albrechtice v Jizerských horách - Tanvald	Stávající dopravní síť zajišťuje relativně dobrou dostupnost směrem na Josefův Důl, Albrechtice v Jizerských horách a dále na Tanvald; její rozšíření (příp. zkapacitnění) není v konceptu ÚP Bedřichov řešeno.	0
Nízký stupeň segregace cyklistické a pěší dopravy, značný počet rizikových míst ve střetu s automobilovou dopravou, chybí pěší propojení jednotlivých částí obce, chybí chodníky podél hlavní komunikace	V konceptu ÚP Bedřichov řešeno především v souvislosti s šířkovým uspořádáním komunikací; navržena tvorba chodníků včetně pruhu vyhrazeného pro cyklisty.	+
Nákladnost úpravy a dodávky vody	Ve vztahu ke konceptu ÚP Bedřichov nerelevantní.	0
Nepřipojení některých částí na kanalizační systém	V konceptu ÚP Bedřichov uvažováno rozšíření kanalizační sítě včetně napojení nových zastavěných ploch; kde není napojení technicky možné je nutno řešit likvidaci odpadních vod individuálně v souladu s platnou legislativou.	+
Při přerušení dodávky elektrické energie není zde náhradní zdroj energií, mimo spalování dřeva v topných systémech bez umělé cirkulace topné vody	Koncept ÚP Bedřichov tuto slabou stránku neřeší.	0
Území není plynofikováno	Koncept ÚP Bedřichov neuvažuje s plynofikací území.	-
Naplňenost zastavěného území sevřeného svažitémi lesními okraji	Je navrženo rozšíření zastavitelných ploch se stanovenými regulačními opatřeními (plošnými i prostorovými), která by měla zaručit charakter stávající rozptýlené zástavby ve III. zóně CHKO a současně vyplnit proluky současně zastavěného území obce ve IV. zóně CHKO.	+
<b>Sociální pilíř</b>		
Nízký počet trvale bydlících / trvale přítomných obyvatel neumožňující umístění a celoroční provozování (udržitelnost) mnoha zařízení a služeb veřejné vybavenosti	Na základě dlouhodobého růstu počtu trvale bydlících obyvatel je v konceptu ÚP Bedřichov navrženo dostatek ploch pro výstavbu RD pro trvalé bydlení a s tím spojenou nutnost rozšíření ploch služeb občanské vybavenosti.	+
Přetížení zejména zastavěného území přechodnými uživateli území (ubytování návštěvníci cca 1 500 + jednodenní návštěvníci cca 5 000 – 10 000 špičky), konflikty se zájmy ochrany přírody a krajiny	Návrhové plochy zahrnují nové prostory pro rekreační ubytování spolu s novými prostory pro sportovní využití; koncept ÚP Bedřichov dále směřuje rozvoj obce směrem od krátkodobých (jednodenních, víkendových) pobytů ke střednědobým (týdenní) a současně navrhuje možnosti celoročního využití, přičemž respektuje limity území stanovené obecnou i zvláštní ochranou přírody.	+
Zvýšené provozní a udržovací náklady na domovní / bytové fond vlivem klimatických podmínek, stáří objektů	Ve vztahu ke konceptu ÚP Bedřichov nerelevantní.	0

Vysoký podíl OIR	Prioritou obce rozvoj sportovního a rekreačního využití území, což se odráží v konceptu ÚP Bedřichov a jsou zde navrženy plochy určené pro rekreaci jak hromadnou tak i individuální.	-/0
Výrazný vliv sezónnosti nabídky pracovních příležitostí a jejich závislost na klimatických a jiných nepředvídatelných vlivech, většina pracovních příležitostí je z oblasti cestovního ruchu a rekreace	Jsou navrženy plochy smíšené obytné, které podporují mimo bytovou funkci i umístění služeb občanské vybavenosti, čímž vzroste poptávka po pracovní síle; sezónnost pracovních příležitostí v rámci těchto služeb není ÚP kompetentní řešit.	0/+
Absence základních zařízení občanského vybavení, malý počet kulturních zařízení, chybí odpovídající shromažďovací prostory pro pořádání kulturních akcí a využití volného času mimo sportovní činnost	Základní občanská vybavenost se odvíjí především od počtu trvale žijících obyvatel a potažmo ekonomičnosti provozu těchto zařízení; koncept ÚP Bedřichov navrhuje shromažďovací prostory např. u kostela sv. Antonína.	0/+
Nedostatečné zázemí pro jednodenní návštěvníky a pro celoroční rekreační sportování	V konceptu ÚP Bedřichov zahrnuto v podobě rozšířených ploch smíšených obytných poskytujících ubytovací kapacitu i služby spojené s rekreací.	+
Nedostatečná památková ochrana místně tradičních objektů	Koncept ÚP Bedřichov umístěním návrhových ploch respektuje výskyt architektonicky významných staveb; konkrétní opatření nejsou v kompetenci konceptu ÚP Bedřichov.	0/+
Existující lokální rizika až IV. stupně ohrožení v důsledku přírodních i civilizačních vlivů (povodně, požáry, hromadné havárie na silnici, únik chlóru z úpravny vody aj.)	V konceptu ÚP Bedřichov respektováno.	+
Riziko zvýšené (zejména majetkové) kriminality (krádeže automobilů, vykrádání rekreačních chat a chalup,...) v důsledku zvýšeného turistického ruchu	Ve vztahu ke konceptu ÚP Bedřichov nerelevantní; bezpečnost na území obce je řešena v součinnosti s Janovem nad Nisou (obecní policie společná pro obě území).	+
<b>Environmentální pilíř</b>		
Morfologická členitost území s množstvím nadstandardně chráněných prvků bráncí vyššímu rekreačnímu využití krajiny	Je v konceptu ÚP Bedřichov respektováno.	+
Vyšší nadmořská výška s sebou nese nevýhody v pěstování užitkových i okrasných rostlin, větších nákladů na zateplení objektů i údržbu silnic	Řešení není v kompetenci konceptu ÚP Bedřichov ale jednotlivých investorů a vlastníků pozemků a nemovitostí	0/+
Klimatická nestabilita, silné větry, silné srážkové přivaly, snížená retence vody v krajině	Koncept ÚP Bedřichov nemůže klimatické podmínky území ovlivnit; opatření pro zvýšení retence dešťové vody v území jsou navržena a doporučena v SEA.	0/+
Vysoký podíl nevyužívaných pozemků TTP a travnatých ploch, s projevy sukcese lesních dřevin a křovin (vlivem destruovaného zemědělského hospodaření a výrobní a místní zpracovatelské struktury)	Koncept ÚP Bedřichov navrhuje využití nevyužívaných zemědělských pozemků pro výstavbu RD nebo pro sportovní aktivity, v létě cyklostezky a v zimě běžecké trati; tyto plochy bude v budoucnu, vzhledem k navrhovanému využití, nutno udržovat (sekáním, spásáním).	+
Tlak rekreace a sportu na způsoby využívání ZPF, zejména existence krajinářsky rušivých stabilních technických zařízení	Prioritou obce je rozvoj cestovního ruchu a s tím spojená rekreační a sportovní funkce území. Koncept ÚP Bedřichov navrhuje využití jinak nevyužívaných ploch pro běžecké a sjezdové lyžování. Každoroční údržba pozemků eliminuje rozšíření invazních druhů rostlin a naopak podpoří zvýšení biodiverzity na lokalitě. Krajinový ráz je již stávajícími vleky v území dán, proto se nepředpokládá, že realizací nových vleků krajinový ráz významně nenaruší.	0/+

Stoupající emise polutantů ovzduší i akustického tlaku s rozvojem obce	Koncept ÚP Bedřichov může pouze ovlivnit plynulost a řešení dopravní infrastruktury, ale neřeší dopravní zatížení a velikost emisního zatížení z dopravy; toto je zohledněno a vyhodnoceno v SEA, jejíž navržená doporučená opatření by měly být v průběhu implementace ÚP zohledněna a naplňována.	-/+
Existence objektů vypouštějících nedostatečně přečištěné odpadní vody do vodotečí mimo kanalizační systém	Koncept ÚP Bedřichov podporuje napojení nových zastavitelných ploch na kanalizační systém obce; řešení odkanalizování stávající zástavby není v kompetenci obce, nýbrž vlastníků jednotlivých objektů.	+
Výrazně proměnlivý počet obyvatelů v souvislosti s rekreačními pobyty a tak i proměny zátěže prostředí, negativní vlivy na území CHKO Jizerské hory	Území obce je z hlediska rekreačního a sportovního využití velice atraktivní, a tak je rozvoj obce koncipován převážně tímto směrem; návrhové plochy zahrnují rozvoj obce směrem od krátkodobých (jednodenních, víkendových) pobytů ke střednědobým (týdenní) a současně navrhuje možnosti celoročního využití.	0/+
Část území Bedřichova podél silnic III. třídy je zasažena hlukem ze silniční dopravy	Koncept ÚP Bedřichov navrhuje ochranná opatření především pro zástavbu podél komunikací III. třídy.	+
Vysoké radonové riziko pronikání radonu z podloží	Koncept ÚP Bedřichov by měl zohlednit radonové riziko území a lokality obytných a pobytových budov přednostně navrhovat v zónách nižšího radonového rizika; radonové ohrožení se dá zmírnit např. technickými opatřeními při výstavbě, samotný koncept však nemá na tento jev vliv.	0
Absence ucelených koncepčních programů eliminujících střety sportovního a rekreačního využívání CHKO Jizerské hory	Řešit spíše formou strategických dokumentů rozvoje obce (případně na krajské úrovni) v součinnosti s CHKO Jizerské hory; dohodnuté kompromisy později implementovat do ÚP	0/+
Zvýšený tlak na novou lokalizaci stavebních aktivit do přírodně a krajinářsky cenných partií	Plochy navržené v konceptu ÚP Bedřichov spadají do III. a IV. Zóny CHKO a respektují výskyt zvláště chráněných lokalit, ÚSES, VKP i dalších limitů území; v SEA navržená opatření eliminující negativní vliv na jednotlivé složky ŽP by měla být v ÚP zohledněna a naplňována	+

### D.III. VLIV NA VYUŽITÍ SILNÝCH STRÁNEK A PŘÍLEŽITOSTÍ ŘEŠENÉHO ÚZEMÍ

<b>+</b>	potenciálním vlivem konceptu ÚP Bedřichov je zachování, posílení / podpora silných stránek nebo příležitostí v území
<b>-</b>	potenciálním vlivem konceptu ÚP Bedřichov je narušení nebo ohrožení silné stránky nebo příležitosti
<b>0</b>	Koncept ÚP Bedřichov se silné stránky nebo příležitosti nedotkne nebo je vzhledem k charakteru ÚP nerelevantní

SILNÉ STRÁNKY	PŘEDPOKLÁDANÉ VLIVY (na využití silných stránek a příležitostí)	Komplexní vyhodnocení
<b>Hospodářský pilíř</b>		
Značná lesnatost a rozloha lesů hospodářských, stabilizovaný systém lesnického hospodaření	Koncept ÚP Bedřichov respektuje les jako VKP ze zákona a minimalizuje zásahy do lesních porostů i újmu na lesním hospodaření.	+
Velmi dobrá přístupnost lesa sítí kvalitních účelových komunikací, vhodných pro lesnické hospodaření v souběhu s ostatními činnostmi (turistika, cykloturistika)	Koncept ÚP Bedřichov navrhuje rozšíření těchto komunikací a jejich vzájemné propojení.	+
Velmi příznivé podmínky pro cestovní ruch (turistiku a rekreaci) Obec střediskem cestovního ruchu nadmístního významu, rekreační středisko pro 150 tisíc	Rozšíření a zlepšení podmínek pro rozvoj cestovního ruchu je hlavním cílem konceptu ÚP Bedřichov.	+

obyvatel liberecko-jablonecké aglomerace, nástupní centrum do Jizerských hor		
Rozvinuté zázemí pro cestovní ruch velký počet ubytovacích zařízení a jejich ubytovací kapacita jako významná základna pro cestovní ruch, zaměstnanost a ekonomickou prosperitu obce		
Dobré dopravní vazby na Liberec a Jablonec n/N	V konceptu ÚP Bedřichov je navrženo posílení dopravních vazeb především podporou autobusového spojení z Jablonce nad Nisou i Liberce.	+
Dobrá dopravní přístupnost silnicemi III. tříd s návazností na nadřazenou silniční síť		
Dobrá dopravní obslužnost (bus) včetně dostupnosti krajského města	<i>Viz.předchozí body.</i>	+
Velký potenciál pro rozvoj zimních sportů	Koncept ÚP Bedřichov řeší rozšíření ploch pro rozvoj především sjezdových a běžeckých tratí.	+
Dobrá úroveň lyžařských sportovních areálů pro sjezdové i běžecké lyžování	Bedřichov je jedním z nejdůležitějších turistických center s možností sportovního využití v zimní i letní sezóně, rozvoj obce i cíle konceptu ÚP Bedřichov jsou zaměřeny především na tuto oblast.	+
Vyznačené turistické pěší, cyklistické a lyžařské trasy celostátního a regionálního významu, trasy pro vozíčkáře		
Kapacitní zdroje pitné vody, rozšířená veřejná vodovodní síť, vysoký podíl napojených domů na veřejný vodovod	V souvislosti s plánovanou výstavbou je v konceptu ÚP Bedřichov upřednostňováno i napojení nových objektů na stávající vodovodní a kanalizační síť.	+
Existence dostatečně kapacitní kanalizační sítě na téměř celém území		
Plošné pokrytí trafostanicemi	Zásobování elektrickou energií je zajištěno z Jablonce nad Nisou i z Liberce a rozvodné sítě jsou v řešeném území dostačující; koncept ÚP Bedřichov rozšíření neuvažuje.	+
Potenciál pro rozšíření využití spalování odpadového dřeva	Obec není plynofikována (ani se o tom v budoucnu neuvažuje), a proto je nutnost řešit vytápění stávajících i plánovaných objektů elektrickými kotli nebo kotli na tuhá paliva; využitím tohoto potenciálu však může dojít ke zhoršení kvality ovzduší především při jarních a podzimních inverzích; konkrétní využití či opatření pro hospodaření s odpadovým dřevem koncept ÚP Bedřichov neřeší.	-/+
Výroba elektrické energie z vodní síly	Na území se nachází 3 malé vodní elektrárny; v konceptu ÚP Bedřichov není navržena žádná plocha pro stavbu MVE; záleží především na investorech, zda využijí tento zdroj energie.	0/+
Provázanost funkčních ploch s krajinným zázemím	Morfologie území předurčuje provázanost funkčnosti ploch s krajinným zázemím; koncept ÚP Bedřichov tuto hodnotu ve svých cílech a záměrech podporuje.	+
<b>Sociální pilíř</b>		
Rostoucí počet bydlicích obyvatel a jejich příznivá věková struktura	Zvyšující se poptávka po trvalém bydlení je posilována návrhem struktury bytového fondu odpovídajícímu současnému trendu poptávky, doplněny jsou i plochy občanského vybavení veřejného i komerčního.	+
Atraktivní území pro trvalé bydlení		
Relativně vysoká a rostoucí nabídka pracovních příležitostí, nízká míra nezaměstnanosti	Většina obyvatel je zaměstnána v odvětvích spojených s cestovním ruchem (ubytování, pohostinství,...), který je dále posilován návrhem nových funkčních ploch s potenciálem nových pracovních příležitostí; současně blízkost a jednoduchá dostupnost větších měst (Liberec, Jablonec nad Nisou) umožňuje dojíždění za pracovními příležitostmi.	+
Dobrá dostupnost potřebných zařízení a poskytovatelů služeb v sousedních obcích (Janov n/N, Jablonec n/N a Liberec)		
Vliv významného počtu tzv. ostatních uživatelů území		



umožňující existenci a udržitelnost některých zařízení veřejného vybavení v obci		
Nabídka ploch a zařízení pro sport, rekreaci a využití volného času	V konceptu ÚP Bedřichov je rozšíření ploch pro rekreaci a sportovní využití jednou z priorit.	+
Jizerská lyžařská magistrála se 3 nástupními místy s možností celoročního využití	Strategická poloha obce vůči Jizerské magistrále a morfologie okolního prostředí je ideální právě pro rozvoj zimních aktivit.	+
Areály pro sjezdové lyžování		
Nemovitě kulturní památky, archeologická naleziště – staré sklárny, Muzeum sklářství Kristiánov	Atraktivitu území zvyšují i nemovitě kulturní památky a objekty lidové architektury, které jsou v konceptu ÚP Bedřichov plně respektovány.	+
Zpracovaný a schválený aktuální Havarijný plán (2006) a Krizový plán Libereckého kraje (2004 – aktualizace 2007), Havarijný plán ORP Jablonec n/N a Havarijný plán obce Bedřichov (2007)	V konceptu ÚP Bedřichov respektováno.	+
Omezené riziko vzniku havárií velkého rozsahu v důsledku minimálního výskytu nebezpečných provozů na území obce	Na území se nachází pouze úpravna vody se stanovenou zónou ohrožení při úniku chlóru ve vzdálenosti 1 km; zpracovaný Havarijný plán obce Bedřichov i koncept ÚP Bedřichov obsahují bezpečnostní opatření při úniku chlóru.	0/+
Lokalizace střediska Horské služby na území obce, spolupráce složek Integrovaného záchranného systému	Koncept ÚP Bedřichov zahrnuje rozšíření ploch pro využití Horskou službou a to v podobě realizace heliportu.	+
<b>Environmentální pilíř</b>		
Krkonoško-Jizerské krystalinikum je stabilní od prvohor, dobré základové podmínky	V rámci konceptu ÚP Bedřichov nerelevantní.	0/+
Území na náhorní parovině Jizerských hor je relativně málo členité a v dostatečné nadmořské výšce, vysoce hodnotné zejména pro běh na lyžích i horskou cyklistiku	Poloha obce umožňuje využití území pro sportovní a rekreační aktivity se zaměřením především na zimní sporty, což je také největší potenciál obce pro rozvoj; koncept ÚP Bedřichov je zaměřen právě na podporu cestovního ruchu a nabídku dostatečného sportovního vyžití.	+
Severní svahy údolí Bílé (Rýnovické) Nisy jsou hodnotné pro sjezdové lyžování	Koncept ÚP Bedřichov rozvoj sjezdového a běžeckého lyžování zahrnuje.	+
Zdroje pitné vody nadmístního významu, celé území obce leží v CHOPAV Jizerské hory	Koncept ÚP Bedřichov existenci CHOPAV plně respektuje.	+
V území jsou dostatečné srážky i zdroje pitné a užitkové vody	V rámci konceptu ÚP Bedřichov nerelevantní.	+
Vodní nádrže s protipovodňovou funkcí	Existence i rozšíření ploch s protipovodňovou funkcí je v konceptu ÚP Bedřichov respektováno.	+
V území jsou výborné podmínky pro zimní i letní sportovně rekreační využití	Koncept ÚP Bedřichov je zaměřen právě na podporu rekreačního i sportovního využití.	+
V území jsou rašeliniště, na kterých lze zjišťovat vývoj postglaciálního klimatu	Ve vztahu ke konceptu ÚP Bedřichov nerelevantní	0/+
Vysoká lesnatost, dokončená stabilizace vlastnických vztahů k lesním pozemkům, převaha lesů ve vlastnictví ČR	Koncept ÚP Bedřichov toto respektuje.	0/+
Uspokojivá kvalita povrchových vod mimo zastavěné území	Koncept ÚP Bedřichov předpokládá a navrhuje rozšíření kanalizačního řadu v souvislosti s plánovanou výstavbou a současně tím bude umožněno i napojení dalších stávajících objektů, čímž jednoznačně dojde ke zlepšení kvality	+

	povrchových vod uvnitř i vně zastavěné území.	
Uspokojivá kvalita ovzduší na území obce Bedřichov	V důsledku rostoucího dopravního zatížení území a rozvoje ploch pro bydlení i rekreaci může dojít ke zhoršení kvality ovzduší v řešeném území; vyhodnocení SEA doporučuje opatření k eliminaci nebo minimalizaci zjištěných negativních vlivů, která by měla být v konceptu ÚP Bedřichov zohledněna.	<b>0/+</b>
Třídění odpadů, dostatečné množství kontejnerů na tříděný odpad	Systém nakládání s odpady koncept ÚP Bedřichov zohledňuje.	<b>+</b>
Existence krajinářsky hodnotných částí řešeného území tvořených význačnými krajinnými typy, krajinnými dominantami	Koncept ÚP Bedřichov tyto lokality respektuje.	<b>0/+</b>
Množství ploch a prvků vzrostlé nelesní zeleně	V konceptu ÚP Bedřichov je, i přes rozvoj zastavěných ploch, nelesní zeleň zohledněna a je navrženo i rozšíření těchto lokalit	<b>+</b>
Nepřítomnost náletů invazních rostlin	Údržbou ploch navržených pro běžecké a sjezdové trati bude možnost rozšíření invazních druhů rostlin výrazně minimalizována	<b>+</b>
Pestré a kvalitní přírodní hodnoty v obci i jejím okolí, dostupné obyvatelům obce a návštěvníkům, jako prostor pro poznání, aktivní odpočinek, rekreaci a sport, oddech,.....	Koncept ÚP Bedřichov respektuje stávající a navrhuje nové rekreační, sportovní i odpočinkové plochy pro obyvatele i návštěvníky.	<b>+</b>
Velikost a množství ploch, území a prvků v zájmech ochrany přírody a krajiny (VKP, ÚSES, V-ZCHÚ, m-ZCHÚ, PO,...)	Konceptem ÚP Bedřichov respektováno.	<b>+</b>
Existence funkčních prvků ÚSES bez nutnosti realizace prvků nových	Obec je charakteristická velkou rozlohou a provázaností rozptýlené nelesní zeleně, která zčásti nahrazuje funkční prvky ÚSES; v konceptu ÚP Bedřichov respektováno.	<b>+</b>
Vysoký koeficient ekologické stability	V konceptu ÚP Bedřichov jsou navrženy plochy nezastavěného území, které přispějí k zachování (příp. posílení) vysokého KES.	<b>+</b>
<b>PŘÍLEŽITOSTI</b>		
<b>Hospodářský pilíř</b>		
Rozvoj ekologického a energetického zemědělství a agroturistiky, využití stimulací pro rozvoj malých podniků v oblasti zemědělství	V řešeném území není zájem o zemědělskou výrobu; koncept ÚP Bedřichov navrhuje jiné využití ploch (běžecké a sjezdové trati, plochy pro bydlení).	<b>0</b>
Existence vnějších finančních zdrojů a dotací pro údržbu krajiny zemědělskými (i nezemědělskými) způsoby	Ve vztahu ke konceptu ÚP Bedřichov nerelevantní; ve vyhodnocení SEA jsou navrženy možnosti čerpání dotací v souvislosti s údržbou lokalit pro sjezdové a běžecké lyžování.	<b>0/+</b>
Zvýšení kooperace mezi hospodářskými subjekty	Koncept ÚP Bedřichov tuto otázku neřeší.	<b>-/0</b>
Vzájemná spolupráce s okolními obcemi zejména s městy Jablonec n/N a Liberec a s dalšími centry cestovního ruchu Janov n/N, Albrechtice v Jizerských horách	V konceptu ÚP Bedřichov využito.	<b>+</b>
Zvýšení významu Bedřichova jako centra cestovního ruchu pro region Jizerských hor	Je naplňováno navrženými zastavitelnými i nezastavěnými plochami různého funkčního využití s příslušnou prostorovou regulací.	<b>+</b>
Rozšíření šetrných forem cestovního ruchu v obci	V konceptu ÚP Bedřichov navrženo (turistika, cykloturistika,...).	<b>+</b>

Podpora a rozvoj celoročních forem nabídky rekreace a využití volného času, organizace podniků a akcí v obdobích mimo hlavní sezóny návštěvnosti (rozvoj dalších aktivit v lyžařských areálech, prodloužení sezóny - kolečkové brusle, travní lyžování, fotbalové hřiště a jiné)	V konceptu ÚP Bedřichov využito.	<b>+</b>
Rozvoj výkonnostního běžeckého lyžování (nové tratě, služby)	V konceptu ÚP Bedřichov využito.	<b>+</b>
Zvýšení standardu poskytovaných služeb a rozvoj služeb	Koncept ÚP Bedřichov navrhuje plochy pro rozvoj služeb a veřejné občanské vybavenosti; zvýšení standardu či úrovně poskytovaných služeb však není v kompetenci ÚP.	<b>0/+</b>
Vytvoření produktu cestovního ruchu – místa starých skláren (Nová Louka, Kristiánov, Bedřichov)	Není v kompetenci ÚP; řešit spíše ve strategických plánech rozvoje obce.	<b>0/+</b>
Propojení sjezdových lyžařských areálů Bedřichov a Severák	V konceptu ÚP Bedřichov jsou zahrnuty rozvojové plochy, na kterých by v budoucnu mohly být realizovány další sjezdové trati.	<b>0/+</b>
Rozšiřování úseků cyklostezek, zvyšování podpory cykloturistickým aktivitám	V konceptu ÚP Bedřichov naplněno.	<b>+</b>
Propojení Liberce a Bedřichova prostředky nemotorové dopravy	Nebude v budoucnu realizováno.	<b>0</b>
Zajištění parkovacích ploch s vazbou na sjezdové a běžecké areály	V konceptu ÚP Bedřichov naplněno.	<b>+</b>
Využití fondů EU pro dobudování kanalizační sítě, dokončení odkanalizování zastavěného území, napojení zastavitelných lokalit	Ve vztahu ke konceptu ÚP Bedřichov je nerelevantní řešit způsob financování rozvoje technické infrastruktury.	<b>0</b>
Rozvinutí programu úspor energií	Ve vztahu ke konceptu ÚP Bedřichov nerelevantní; spíše se zaměřit na zvýšení informovanosti místních obyvatel a investorů ohledně technických opatření pro úsporu energií při rekonstrukcích či výstavbě nových objektů.	<b>0/+</b>
Efektivní využití evropské, státní a krajské finanční podpory pro zavádění moderních technologií pro využívání alternativních zdrojů energie (rozvoj vytápění biomasou)	Ve vztahu ke konceptu ÚP Bedřichov je nerelevantní řešit způsob financování jednotlivých aktivit.	<b>0</b>
Možnost provedení plynofikace	Obec Bedřichov v současnosti neuvažuje nad možností plynofikace území.	<b>-</b>
Vybudování horního centra obce	V konceptu ÚP Bedřichov naplněno.	<b>+</b>
Vybudování obecních prostranství pro konání obecních akcí	V konceptu ÚP Bedřichov naplněno.	<b>+</b>
<b>Sociální pilíř</b>		
Potenciál objektů pro přechod z druhého na trvalé bydlení	V konceptu ÚP Bedřichov naplněno.	<b>+</b>
Růst počtu bydlících a celoročně přítomných uživatelů území překonávající prahovou velikost potřebnou pro existenci a ekonomickou udržitelnost některých zařízení veřejné vybavenosti území	V konceptu ÚP Bedřichov zohledněno.	<b>+</b>
Rozvoj celoročně využitelných	V intencích a možnostech konceptu ÚP je řešeno, není však	<b>0/+</b>

forem rekreace, sportu, turistiky a cestovního ruchu umožňující existenci a ekonomickou udržitelnost některých zařízení vybavenosti a služeb s vyšší mírou celoroční zaměstnanosti	náplní ÚP; bude spíše předmětem strategie obce (finanční, propagační apod.).	
Blížkost Jablonce n/N a Liberce jako center osídlení s nabídkou pracovních příležitostí, občanského vybavení	V konceptu ÚP Bedřichov zahrnuto.	<b>+</b>
Realizace projektu „Rozvoj sportovního areálu lyžařského stadionu“ zahrnující vybudování a provozování nezbytného zázemí pro návštěvníky a celoroční využívání	V konceptu ÚP Bedřichov naplněno.	<b>+</b>
Vybudování horního centra obce s novým objektem obecního úřadu a dalšími zařízeními občanského vybavení, úprava prostranství u kostela a hřbitova pro pořádání kulturně společenských akcí	V konceptu ÚP Bedřichov naplněno.	<b>+</b>
Využití dotačních programů a grantů na zlepšování územně technické infrastruktury pro sportovně-rekreační funkce území a na obnovu památek	Ve vztahu ke konceptu ÚP Bedřichov je nerelevantní řešit způsob financování jednotlivých aktivit.	<b>0/+</b>
Využití historie sklářství (bývalé sklárny Kristiánov, Nová Louka, Bedřichov), pro vytvoření produktu cestovního ruchu a propagaci obce	Není v kompetenci konceptu ÚP Bedřichov; řešit spíše ve strategických plánech rozvoje obce.	<b>0/+</b>
Růst rodinných výdajů věnovaných na sport, tělovýchovu, rekreaci a volný čas	Koresponduje s prioritním zaměřením rozvoje obce, ovšem ve vztahu ke konceptu ÚP Bedřichov se jeví jako nerelevantní.	<b>0/+</b>
Koordinovaná spolupráce obcí a ostatních subjektů na území Mikroregionu Jizerské hory a přiléhajících obcí	Není předmětem konceptu ÚP Bedřichov, spíše jiných strategických dokumentů.	<b>0/+</b>
Rozvoj spolupráce složek Integrovaného záchranného systému při řešení krizových situací na území obce	Ve vztahu ke konceptu ÚP Bedřichov nerelevantní.	<b>0</b>
Využití programů EU pro zvýšení bezpečnosti území, prevence kriminality, snížení rizika povodní a dalších živelných pohrom s cílem zlepšení kvality života obyvatel obce Bedřichov	Předmětem konceptu ÚP Bedřichov není stanovit konkrétní opatření pro zvýšení bezpečnosti území.	<b>0</b>
<b>Environmentální pilíř</b>		
Využití geomorfologických poměrů pro sportovně rekreační účely	Koncept ÚP Bedřichov zahrnuje.	<b>+</b>
Výstavba objektů na geologicky stabilním podloží	Koncept ÚP Bedřichov zahrnuje.	<b>+</b>
Zvýšení záhytu vody v krajině vhodnými opatřeními	Předmětem konceptu ÚP Bedřichov není konkrétní stanovení opatření, toto je zohledněno a vyhodnoceno v SEA, jejíž navržená doporučená opatření by měly být v průběhu implementace ÚP zohledněna a naplňována.	<b>+</b>
Revitalizace vodních toků v zástavbě přírodě blízkým způsobem	Koncept ÚP Bedřichov neřeší; převážná část vodních toků je přírodního charakteru.	<b>0/+</b>
Využití oteplování klimatu pro rozvoj ploch pro letní sporty	Koncept ÚP Bedřichov navrhuje plochy pro lanové centrum a rozšíření a propojení cyklostezek	<b>0/+</b>

Realizace opatření na vylepšení emisní situace u domovních topenišť	Předmětem konceptu ÚP Bedřichov není konkrétní stanovení opatření, toto je zohledněno a vyhodnoceno v SEA, jejíž navržená doporučená opatření by měly být v průběhu implementace ÚP zohledněna a naplňována.	<b>0/+</b>
Využití fondů EU pro dostavbu kanalizační sítě s ohledem na čistotu vodotečí	Koncept ÚP Bedřichov řeší rozvoj kanalizační sítě; financování není v rámci konceptu ÚP Bedřichov relevantní.	<b>0/+</b>
Odstaňování rizika ohrožení radonem stavebními řešeními	V rámci konceptu ÚP Bedřichov nerelevantní; ochrana před negativním účinkem radonového záření jsou v kompetenci investorů.	<b>0/+</b>
Omezením individuální automobilové dopravy do centra obce snížení celkové zátěže životního prostředí (emise, hluk)	Koncept ÚP Bedřichov navrhuje rozvoj ploch pro posílení autobusové dopravy.	<b>+</b>
Využití vnějších finančních zdrojů a dotací pro financování údržby krajiny	V rámci konceptu ÚP Bedřichov nerelevantní; SEA doporučuje údržbu ploch sjezdových i běžeckých tratí způsobem, na který je možnost čerpat dotace (např. extenzivní pastva)	<b>0/+</b>
Využití místně dlouhodobě nevyužívaných zemědělských pozemků, které jsou potencionálně vhodné pro alternativní způsoby zemědělského hospodaření a k alternativním ekologicky šetrným aktivitám v souladu se zájmy ochrany přírody a krajiny	Koncept ÚP Bedřichov zahrnuje.	<b>+</b>
Posilování mimoprodukční funkce zemědělství a lesnictví s důrazem na údržbu a obnovu krajiny	V souvislosti s údržbou ploch pro běžecké a sjezdové trati jsou v SEA doporučena opatření, které je vhodné do konceptu ÚP Bedřichov zahrnout.	<b>0/+</b>

#### D.IV. VLIV NA STAV A VÝVOJ HODNOT ŘEŠENÉHO ÚZEMÍ

<b>+</b>	potenciální pozitivní vliv konceptu ÚP Bedřichov na hodnoty území
<b>-</b>	potenciální negativní vliv konceptu ÚP Bedřichov na hodnoty území
<b>0</b>	Koncept ÚP Bedřichov se hodnot území nedotkne nebo je vzhledem k charakteru ÚP nerelevantní

Hodnoty území	Předpokládané vlivy konceptu ÚP	Komplexní vyhodnocení
<b>KULTURNÍ HODNOTY</b>		
dochovaná prostorová kompozice sídla s původními objekty lidové architektury tvořící krajinný ráz oblasti	Prostorová kompozice je konceptem ÚP Bedřichov zohledňována, a to především příslušnými prostorovými, plošnými a funkčními regulacemi jednotlivých typů zástavby a lokalizací funkčních využití do prostoru sídla; zohledněno je i vyhodnocení vlivů na životní prostředí, jehož součástí je posouzení vlivů na krajinný ráz; novou výstavbou však dojde ke změně a velkému rozšíření urbanizovaného prostoru do nových, i exponovaných, lokalit.	<b>+/-</b>
architektonicky významné stavby	Tyto stavby jsou konceptem ÚP Bedřichov respektovány.	<b>+</b>
evidované nemovité kulturní památky	Kulturní památky obce jsou konceptem ÚP Bedřichov respektovány.	<b>+</b>
pomníčky jako vzpomínka na významnou událost	Kulturní památky obce jsou konceptem ÚP Bedřichov respektovány.	<b>+</b>
<b>PŘÍRODNÍ HODNOTY</b>		
krajinný ráz celé řešené oblasti a jeho vazby na okolní území (přírodní krajinné dominanty, rozhledy, scény, pohledově výrazné prostory	Krajinný ráz je respektován i s přírodními dominantami; budou však ovlivněny novými plochami bydlení a sjezdových tratí.	<b>+/-</b>

se zachovalou strukturou zemědělské krajiny)		
CHKO Jizerské hory a jeho ochranné pásmo	Všechny přírodně hodnotné, chráněné prvky v dotčeném území jsou respektovány, případně se návrhové lokality budou řídit doporučenými opatřeními vyplývajícími z vyhodnocení vlivů na životní prostředí a vyhodnocení Natura 2000.	+
maloplošné ZCHÚ PR Klikvová louka		
maloplošné ZCHÚ PR Nová louka		
maloplošné ZCHÚ PR Černá hora		
NATURA 2000 na podstatné části území (PO Jizerské hory)		
lokality zvláště chráněných druhů rostlin		
regionální a lokální prvky ÚSES doplněné o interakční prvky		
vysoký stupeň ekologické stability celého území	Výstavba bude většinou probíhat na plochách ZPF vyznačující se menší ekologickou stabilitou, ekologicky stabilní prvky ÚSES jsou konceptem ÚP Bedřichov respektovány.	+
rozsáhlé lesní porosty	Lesní porosty nebudou konceptem ÚP Bedřichov narušeny, dojde k trvalému záboru menší výměry lesní půdy pro koridory zimního lyžování; koncept ÚP navrhuje zalesnění několika návrhových ploch.	+/-
významné krajinné prvky	VKP jsou respektovány.	+
nelesní zeleň dotvářející dochovaný krajinný ráz oblasti	Je respektována, nové zastavitelné plochy nebo komunikace by měly být dotvářeny adekvátními plochami nebo liniemi zeleně.	+
CHOPAV Jizerské hory, zdroje pitné vody	Jsou respektovány.	+
<b>CIVILIZAČNÍ HODNOTY</b>		
vysoká ekonomická aktivita a atraktivita řešeného území	Význam je posilován rozšiřováním služeb a podporou rekreačního potenciálu, konkurenceschopnost však nespádá do problematiky řešené v konceptu ÚP Bedřichov.	<b>0/+</b>
nástupní centrum cestovního ruchu pro oblast centrální části Jizerských hor	Rekreační potenciál obce je posilován (návrhy koridorů zimního lyžování s doprovodnou technickou infrastrukturou, dopravní obslužnost a dostupnost území s novými kapacitami parkovacích stání atd.).	+
silný sezónní způsob využití území tzv. uživateli území vlivem rekreační a turistické aktivity		
urbanistická struktura tvořená základní kompoziční osou – řekou Bílá Nisa	Význam vodního toku je posilován navrženými úpravami pobřežních linií toku (veřejná prostranství – zeleň).	+
významné středisko sjezdového lyžování	Jsou navrhovány další rozšíření, napojení na dopravní i technickou infrastrukturu, včetně potřebných parkovacích stání.	+
dopravní síť a stavby	Jsou respektovány, navrženy nové sítě a zlepšení jejich technického stavu.	+
sítě technické infrastruktury	Jsou navržena napojení na stávající trasu vodovodní a kanalizační sítě i doplnění k novým rozvojovým lokalitám.	+
malé vodní elektrárny	Nejsou navrženy změny stávajících nebo nové MVE.	<b>0</b>

Jak je patrné z předchozích dílčích kapitol, koncept ÚP Bedřichov ovlivňuje všechny stránky SWOT analýzy i stanovené hodnoty území. Na základě vyhodnocení lze konstatovat, že koncept ÚP hodnoty téměř v plné míře respektuje a stejně tak pozitivně přispívá i k vývoji jednotlivých stránek SWOT analýzy – odstraňuje hrozby, posiluje a respektuje silné stránky, zlepšuje nebo eliminuje slabé stránky a využívá příležitosti území. Na druhé straně, koncept ÚP nenavrhuje takové aktivity a funkční využití území, které by hodnoty území ohrožovaly a působily negativně na stav nebo vývoj území. Koncept ÚP tak dává prostor a vytváří dobré podmínky pro udržitelný rozvoj území.

## E. VYHODNOCENÍ PŘÍNOSU ÚZEMNÍHO PLÁNU K NAPLNĚNÍ PRIORITY ÚZEMNÍHO PLÁNOVÁNÍ

Cílem územního plánování, obecně podle stavebního zákona, je vytvářet předpoklady pro výstavbu a pro udržitelný rozvoj území spočívající ve vyváženém vztahu podmínek pro příznivé životní prostředí, pro hospodářský rozvoj a pro soudržnost společenství obyvatel území, který uspokojuje potřeby současné i budoucí generace.

Priority územního plánování jsou v Politice územního rozvoje ČR (PÚR ČR 2006) stanoveny rovněž k dosažení vyváženého vztahu územních podmínek pro příznivé životní prostředí, pro hospodářský rozvoj a pro soudržnost společenství obyvatel území. Republikové priority jsou určeny ke konkretizaci obecně formulovaných cílů a úkolů územního plánování a požadavků na udržitelný rozvoj v návazných ÚPD krajů a obcí. Priority PÚR ČR jsou blíže stanoveny v podobě rozvojových oblastí a os, specifických oblastí, koridorů a ploch a dále také jednotlivými strategickými požadavky na určitý směr rozvoje celého území ČR. Mezi ně patří například: *ve veřejném zájmu chránit a rozvíjet přírodní, civilizační a kulturní hodnoty území, včetně urbanistického, architektonického a archeologického dědictví; zachovat ráz jedinečné urbanistické struktury území, osídlení, kulturní krajiny; stanovit podmínky pro hospodárné využívání zastavěného území a zajistit ochranu nezastavitelného území a mnoho dalších.*

Koncept ÚP Bedřichov je v souladu s obecnými zásadami a prioritami Politiky územního rozvoje ČR a cíli územního plánování. Konkrétní požadavky s průmětem do území obce Bedřichov z pohledu PÚR ČR nevyplývají.

Urbanistická koncepce rozvoje obce Bedřichov i další oblasti rozvoje stanovené v konceptu ÚP Bedřichov jsou rovněž v souladu s požadavky na využívání území vycházející z příslušných koncepcí vyšší úrovně jako je ÚPN VÚC Liberecké sídelní aglomerace, Zásady územního rozvoje Libereckého kraje, Program rozvoje Libereckého kraje 2007 - 2013, Program rozvoje cestovního ruchu Libereckého kraje, Regionální operační program NUTS II Severovýchod a jiné schválené koncepční dokumenty kraje jednotlivých resortů. Obec má zpracovaný Strategický plán rozvoje obce Bedřichov na léta 2008 - 2015, je členem dobrovolných sdružení obcí Svazek měst a obcí Jizerské hory a svazku obcí - mikroregionu Jizerské hory, mikroregionu Kamenice a Turistického regionu Jizerské hory.

Mimo jiné, zmíněné priority a cíle územního plánování, včetně specifických požadavků pořizovatele, jsou zároveň obsahem schváleného návrhu zadání územního plánu obce Bedřichov. Z těchto požadavků zde uvádíme tyto, včetně vyhodnocení jejich zohlednění v navrhovaném konceptu ÚP:

- Výsledně jsou naplňovány požadavky a podmínky pro rozvoj obce a požadavky na zohlednění historických, kulturních, urbanistických a přírodních hodnot území. Urbanistická koncepce navazuje na původní prostorové členění a urbanistickou strukturu sídla se zachováním a podpořením dochovaných hodnot.
- Požadavky na tvorbu a ochranu životního prostředí, zdravých životních podmínek, na využitelnost přírodních zdrojů a ochranu krajiny (včetně ochrany ZPF, PUPFL) a na územní systémy ekologické stability jsou rovněž zohledněny, protože koncept ÚP Bedřichov koordinuje rozvojové aktivity s ohledem na zájmy a požadavky ochrany přírody. Dále podporuje směřování potřeby energie k využívání ekologicky přijatelnějších paliv včetně možnosti doplňkových zdrojů energie atd.
- Hodnocený dokument rovněž splňuje požadavky na ochranu kulturních památek, památkově chráněných území a jejich ochranných pásem – plně jsou respektovány nemovité kulturní památky, dochované objekty lidové architektury, architektonicky cenné stavby aj.

- Požadavky na řešení koncepce dopravy, občanského a technického vybavení a nakládání s odpady stejně jako požadavky vyplývající z dalších právních předpisů (např. ochrany před povodněmi apod.) jsou naplňovány: navržený rozvoj silniční sítě řeší obsluhu celého území, dopravu v klidu a minimalizuje dopravní závady v území; rozvoj kapacit občanského vybavení je s ohledem na celkový počet uživatelů území situován v souvislosti s ostatními aktivitami v území do stávajícího centra ale i do nově navrhovaného horního centra obce; základní koncepce technické infrastruktury řeší kapacitní i nové územní nároky území.
- Koncept ÚP Bedřichov respektuje vstupní podmínky řešeného území a v souladu s cíli územního plánování a požadavky na ochranu hodnot území řeší problémové okruhy vymezené v návrhu zadání ÚP a stanovuje zastavitelnost ploch, jejich funkční využití za podmínek udržitelného rozvoje území.

Hlavním cílem konceptu ÚP Bedřichov je stanovení podmínek pro realizaci kontinuálního a vyváženého trvale udržitelného rozvoje území obce, tj. posilování hospodářské a společenské soudržnosti při zabezpečení trvalého souladu všech jeho přírodních, kulturních a civilizačních hodnot.



## F. VYHODNOCENÍ VLIVŮ NA UDRŽITELNÝ ROZVOJ ÚZEMÍ - SHRnutí

### F.I. VYHODNOCENÍ VLIVŮ ÚZEMNÍHO PLÁNU NA VYVÁŽENOST VZTAHU PODMÍNEK PRO PŘÍZNIVÉ ŽIVOTNÍ PROSTŘEDÍ, PRO HOSPODÁŘSKÝ ROZVOJ A PRO SOUDRŽNOST SPOLEČENSTVÍ OBYVATEL ÚZEMÍ, JAK BYLA ZJIŠTĚNA V ROZBORU UDRŽITELNÉHO ROZVOJE.

Na základě průzkumů a rozborů byla vyhodnocena i vyváženost územních podmínek pro příznivé prostředí, pro hospodářský rozvoj a pro soudržnost společenství obyvatel území, a to jak v rámci jednotlivých pilířů udržitelného rozvoje, tak i v porovnání mezi nimi.

Priority a zásady celkové koncepce rozvoje území obce Bedřichov jsou v konceptu ÚP Bedřichov stanoveny k dosažení vyváženého vztahu územních podmínek pro soudržnost společenství obyvatel území, pro hospodářský rozvoj a pro příznivé životní prostředí:

#### Příznivé životní prostředí

Z rozboru udržitelného rozvoje vyplývá, že území obce spadá do oblasti s velmi příznivým životním prostředím, vykazujícím významné přírodní hodnoty. Území obce má tedy příznivé územní předpoklady a podmínky pro rozvoj environmentálního pilíře, pro zachování přírodních hodnot území, pro zachování kvality krajiny a jednotlivých složek životního prostředí.

V konceptu ÚP Bedřichov jsou tyto skutečnosti zohledněny a respektovány a význam environmentálního pilíře v řešeném území je zachován, popř. posilován, a to i s ohledem na širší územní vazby. Základní urbanistická koncepce konceptu ÚP Bedřichov vytváří vhodné východisko pro specifický další rozvoj obce s orientací na environmentální hodnoty, jejichž přitažlivost a atraktivita v budoucnu dále poroste. Současně koncept ÚP řeší, snižuje a eliminuje nedostatky a slabé stránky životního prostředí a ohrožení environmentálních hodnot.

Z konceptu ÚP vyplývá, že

- zajišťuje soulad rozvoje urbanizačních aktivit s podmínkami ochrany přírody CHKO Jizerské hory a NATURA 2000,
- zajišťuje územní předpoklady pro udržitelný rozvoj území a integrovaný přístup k ochraně a využívání přírodních zdrojů,
- krajinná atraktivita území bude rozvojovými aktivitami respektována a využívána v zájmu jejího zachování pro budoucí generace,
- bude využito uplatnění forem cestovního ruchu respektujících přírodní hodnoty,
- přestavbou a dostavbou budou revitalizovány zanedbané části zastavěného území, budou revitalizovány zanedbané části krajiny,
- ohrožení území povodněmi na plochách v kontaktu s tokem řeky Bílá Nisa bude eliminováno respektováním hranic stanovených záplavových zón při urbanizaci území a realizací preventivních opatření vedoucích ke snižování povodňových stavů,
- rostoucí zatížení hlukem a znečištění ovzduší (NO<sub>x</sub>, prach) způsobené automobilovou dopravou bude eliminováno vhodnými technickými a přírodě blízkými opatřeními (trojskla u staveb v blízkosti silnic III. třídy, izolační zeleň,...)
- je navrženo snižování rozsahu nevyužívaných zemědělských pozemků
- vymezuje místní ÚSES, aby byla zajištěna jeho funkčnost, respektuje VKP ze zákona,
- respektováním územních opatření zajišťuje ochranu vodohospodářsky významného území v systému CHOPAV, ochranu povrchových a podzemních vod s cílem zabezpečit

dostatek zdrojů kvalitní pitné a užitkové vody pro stávající i budoucí rozvojové potřeby území,

- návrhem vhodného přístupu k využívání území, respektováním územních opatření, vhodným využitím zanedbaných území (např. chatová osada Šanghaj) a zamezením nežádoucích civilizačních projevů na kvalitu životního prostředí a obytné hodnoty území zajišťuje ochranu ovzduší, vod a půdy před znečištěním,
- ekonomický rozvoj orientuje na zohledňování mimoprodukčních funkcí lesa a krajiny, na nenarušování a ochranu krajinného rázu apod.,
- a řada dalších návrhů, podporujících environmentální hodnoty území.

V rámci **hospodářského pilíře** lze konstatovat, že obec Bedřichov má relativně dobré územní podmínky pro ekonomický rozvoj, a to i nadále zejména v oblasti rozvoje cestovního ruchu (především měkčí formy cestovního ruchu respektující environmentální limity území). Charakter území i jeho dosavadní vývoj umožňuje další příznivý rozvoj v tomto směru.

Největší pozornost bude třeba věnovat problematice dopravní infrastruktury území (mj. šířka komunikací,...), zejména zlepšování dopravní dostupnosti obce a její účelné provázanosti na Jablonec n/N, Liberec a okolní střediska cestovního ruchu.

Koncept ÚP podporuje možnosti a příležitosti ekonomického rozvoje s ohledem na stanovené limity a hodnoty území, zejména environmentální, a vytváří územní podmínky pro řešení stávajících závad, nepříznivých podmínek a ohrožení různých oblastí ekonomického rozvoje, např.:

- rozvoj hospodářského potenciálu obce rozšířením možností sportovního využití území (např. lanové centrum, stadion),
- rozvoj ubytovacích kapacit propojených s rozšířením nabídky služeb a občanské vybavenosti,
- rozvoj ploch dopravní infrastruktury zajistí dostatečný počet parkovacích míst i dobrou prostupnost území
- dosažený stupeň vybavenosti obce technickou infrastrukturou umožní další rozvoj obce,
- založené systémy technické infrastruktury budou doplněny a rozvíjeny v souladu s realizací navržených rozvojových ploch,
- a řada dalších.

V rámci **sociálního pilíře a zajištění soudržnosti společenství obyvatel** území lze konstatovat, že obec Bedřichov má řadu příznivých územních podmínek pro sociální rozvoj, na druhé straně však vykazuje i řadu nedostatků. Dominantní vliv výrazně proměnlivého počtu sezónních uživatelů území a jednodenních návštěvníků ve skladbě uživatelů území přináší stále rostoucí nároky a požadavky na využití území. Pozitivně lze hodnotit rostoucí tendenci počtu trvale bydlících obyvatel. Negativním jevem je naopak vysoká zátěž přechodnými uživateli území. Území obce je dnes již velmi zatížené, až přetížené s velkým urbanizačním tlakem na zastavěné území. Rozvojovým limitem se tak stává únosnost území, jeho zatížení a do budoucna bude důležitá určitá regulace návštěvnosti (uživatelů území) s ohledem na zájmy ochrany přírody a krajiny.

Koncept ÚP Bedřichov navrhuje řešení vyhovující urbanistické struktury obce a zajištění dalšího urbanistického rozvoje v souladu s požadavky na dostatečnou kvalitu života, zajištění územních podmínek pro zlepšení nepříznivých demografických trendů (zlepšení věkové a vzdělanostní struktury obyvatelstva, zajištění sociálních služeb atd.), stabilizace podmínek pro trvalé bydlení apod. Jako konkrétní příklady, jak návrh ÚP přispívá k vyváženosti sociálního pilíře, posiluje jeho hodnoty a silné stránky a řeší nepříznivé podmínky a odstraňuje hrozby, je možno uvést např.:

- úpravy silniční sítě zajistí kvalitní propojení obce s Libercem a Jabloncem nad Nisou,

- návrh ploch bydlení venkovského, využívající volných proluk ve stávající zástavbě bydlení venkovského a přilehlých volných ploch za hranicemi současně zastavěného území obce,
- návrh ploch smíšených centrálních pro bydlení ve funkční spojitosti s občanskou vybaveností a službami,
- návrh ploch smíšených obytných ve funkční spojitosti občanskou vybaveností a službami,
- využití stávajících stabilizovaných a vyhovujících zařízení občanské vybavenosti,
- návrh nových ploch občanské vybavenosti pro její rozvoj v odpovídající struktuře nabídky (kvalita, druhovost, dostupnost) a zajištění nových kapacit v kontextu stoupajících nároků, vyplývajících z dosaženého stupně hospodářského a sociálního rozvoje pro obyvatelstvo obce i přechodných uživatelů střediska rekreace a cestovního ruchu,
- vhodná lokalizace složek základní vybavenosti zajistí její dostupnost v upřednostnění potřeb trvale bydlícího obyvatelstva,
- využití volného času na úrovni kulturně společenské zhodnotí realizace odpočinkových zón u koupaliště a u kostela,
- navrhuje rozvoj stávajícího stadionu do velikosti významné sportovně rekreační zóny a dalších aktivit, které pomohou zajistit širokou nabídku sportovně rekreačního vyžití a její celoroční využití,
- navrhuje dopravní řešení s novými parkovacími plochami, zajišťujícími snadnější dostupnost specifických sportovně rekreačních aktivit všemi druhy osobní dopravy,
- zajišťuje podmínky pro odpovídající péče o přírodní a kulturní hodnoty území – nedílné složky atraktivity území a odvozeného zájmu jeho uživatelů i návštěvníků,
- zajišťuje podmínky pro vymezení pěších a cyklistických tras místního významu,
- zajištění podmínek pro přiměřené umístění, rozsah a dostupnost pozemků veřejných prostranství k zajištění podmínek pro jejich užívání v souladu s jejich významem a účelem,
- a další.

Z pohledu porovnání tří pilířů udržitelného rozvoje na území obce je z hlediska hodnot území a dalšího rozvoje obce nejvýznamnější environmentální pilíř udržitelného rozvoje území, který výrazně převažuje nad ostatními dvěma pilíři. Jeho hodnoty, často chráněné legislativou, do jisté míry omezují a budou i nadále omezovat rozvoj ostatních dvou pilířů. Rozvoj zejména ekonomického pilíře, ale i sociálního pilíře musí respektovat omezení vyplývající z environmentálního pilíře udržitelného rozvoje území.

Je však možné konstatovat, že koncept ÚP Bedřichov plně respektuje principy a hodnoty udržitelného rozvoje a maximální měrou přispívá k zajištění vyváženosti územních podmínek udržitelného rozvoje pro příznivé prostředí, pro hospodářský rozvoj a pro soudržnost společenství obyvatel území.

## **F.II. SHRnutí PŘÍnosu ÚZEMNÍHO PLÁNU K VYTVÁŘENÍ PODMÍNEK PRO PŘEDCHÁZENÍ**

- **zjištěným rizikům ovlivňujícím potřeby života současné generace obyvatel řešeného území**

Koncept ÚP Bedřichov v maximální míře eliminuje zjištěné slabé stránky a hrozby a rizika, ovlivňující potřeby života současné generace, zejména v následujících oblastech a ohledech:

- navržená urbanistická koncepce rozvoje obce omezuje riziko živelného využití území s ohledem na respektování limitů a hodnot území,

- navrhuje řešení k eliminaci střetů a závad v oblasti dopravní infrastruktury, v oblasti nepřiměřených zásahů do cenných území nebo s rizikem znehodnocení přírodních, kulturních i civilizačních hodnot území,
  - vytváří územní i jiné předpoklady pro rozvoj bydlení, služeb i pro rozvoj občanské i technické vybavenosti, čímž vytváří předpoklady pro stabilizaci obyvatelstva, pro zlepšení věkové i vzdělanostní struktury obyvatelstva, pro dostatečnou nabídku pracovních příležitostí a pro kvalitní životní podmínky a pro zvyšování životní úrovně obyvatelstva
  - vymezením podmínek pro protipovodňová opatření eliminuje hrozbu záplav a obdobných přírodních katastrof a jevů, jež by jinak mohly ohrozit životy, zdraví nebo majetek obyvatel i návštěvníků území
  - zajišťuje podmínky pro omezení nadměrné hlukové zátěže území z dopravy navrženým dopravním řešením, soustředěním výrobních aktivit mimo intenzivně obydlená území
  - a další.
- **předpokládaným ohrožením podmínek života generací budoucích.**

Koncept ÚP Bedřichov v maximální míře eliminuje předpokládaná rizika a ohrožení života budoucích generací zejména v následujících oblastech a ohledech:

- vytváří podmínky pro stabilizaci obyvatel, jejich příznivou strukturu a sociální soudržnost,
- vytváří podmínky pro udržitelný ekonomický i sociální rozvoj, pro dlouhodobou prosperitu území obce,
- v maximální míře eliminuje možné zhoršení nebo ohrožení životního prostředí a zdravých životních podmínek v dlouhodobém horizontu, respektuje environmentální limity a hodnoty území,
- zajišťuje územní podmínky pro dlouhodobý vyvážený udržitelný rozvoj území i trvale žijících obyvatel a přechodných uživatelů
- vytváří podmínky pro eliminaci rizika ekonomických i přírodních ohrožení obyvatel (bezpečná dopravní a technická infrastruktura, protipovodňová opatření, opatření proti erozi apod.)
- zajišťuje udržitelné a efektivní využívání přírodních zdrojů z pohledu jejich zachování i pro budoucí generace.

Z pohledu porovnání všech pilířů udržitelného rozvoje na území obce je z hlediska hodnot území a dalšího rozvoje obce nejvýznamnější environmentální pilíř udržitelného rozvoje území, který výrazně převažuje nad ostatními dvěma pilíři. Jeho hodnoty, často chráněné legislativou, do jisté míry omezují a budou i nadále omezovat rozvoj ostatních dvou pilířů. Rozvoj zejména ekonomického pilíře, ale i sociálního pilíře musí respektovat omezení vyplývající z environmentálního pilíře udržitelného rozvoje území. I přesto koncept ÚP rovnoměrně řeší, snižuje a eliminuje hrozby a slabé stránky a naopak podporuje zjištěné možnosti a příležitosti všech tří pilířů.

Posuzovaný koncept ÚP Bedřichov bude mít pozitivní vliv na hospodářský rozvoj, soudržnost společenství obyvatel území a bude únosný i z hledisek dopadu na životní prostředí.

# SEZNAM PŘÍLOH

Vyhodnocení vlivů konceptu ÚP Bedřichov na udržitelný rozvoj území - Část B: Vyhodnocení vlivů na lokality soustavy NATURA 2000

## SEZNAM ZKRATEK

BPEJ	bonitované půdně ekologické jednotky
ČOV	čistírna odpadních vod
ČR	Česká republika
DI	dopravní infrastruktura
EIA	posuzování vlivů na životní prostředí (Environmental Impact Assessment)
EU	Evropská Unie
EVL	evropsky významné lokality (soustavy Natura 2000)
CHKO	chráněná krajinná oblast
CHLÚ	chráněné ložiskové území
CHOPAV	chráněná oblast přirozené akumulace vod
KES	koeficient ekologické stability
KÚ	krajský úřad
LBC	lokální biocentrum
LFA	Less Favoured Areas (území s méně příznivými podmínkami)
LK	Liberecký kraj
MŽP ČR	Ministerstvo životního prostředí České republiky
NP	národní park
NV	nařízení vlády
OP	ochranné pásmo
PHO	pásmo hygienické ochrany
PLO	přírodní lesní oblast
PM <sub>2,5</sub>	suspendované částice frakce PM <sub>2,5</sub>
PM <sub>10</sub>	suspendované částice frakce PM <sub>10</sub>
PO	ptačí oblasti (lokality soustavy Natura 2000)
PPO	protipovodňová opatření
PUPFL	pozemky určené k plnění funkcí lesa
RURÚ	rozbor udržitelného rozvoje území
SEA	hodnocení vlivů koncepcí na životní prostředí (Strategic Environmental Assessment)
SEZ	staré ekologické zátěže
SWOT	analýza silných a slabých stránek, příležitostí a hrozeb
SZ	stavební zákon
TI	technická infrastruktura
TTP	trvalé travní porosty
ÚAP	územně analytické podklady
ÚP	územní plán obce
ÚPNSÚ	územní plán sídelního útvaru (návrh)
ÚP VÚC	územní plán velkého územního celku
UR	udržitelný rozvoj
URÚ	udržitelný rozvoj území
ÚSES	územní systém ekologické stability
VKP	významný krajinný prvek
VN	vodní nádrž
VPO	veřejně prospěšná opatření
VPS	veřejně prospěšné stavby

## SEZNAM POUŽITÝCH PODKLADŮ

- [1] SAUL s.r.o., Územní plán obce Bedřichov – Průzkumy a rozbor, květen 2008.
- [2] SAUL s.r.o., Územní plán obce Bedřichov – Koncept, srpen 2009.
- [3] SAUL s.r.o., Územní plán obce Bedřichov – Koncept, Odůvodnění, srpen 2009.
- [4] RNDr. Oldřich Bušek, Hodnocení vlivu koncepce na lokality soustavy NATURA 2000, červen 2009.
- [5] <http://maps.kraj-lbc.cz>
- [6] [www.portal.gov.cz](http://www.portal.gov.cz)
- [7] [www.mzp.cz](http://www.mzp.cz)
- [8] <http://geoportal.cenia.cz>
- [9] [www.uhul.cz](http://www.uhul.cz)
- [10] [www.czso.cz](http://www.czso.cz)
- [11] [www.uur.cz](http://www.uur.cz)

### Legislativa:

- Zákon č. 86/2002 Sb., o ochraně ovzduší a o změně některých dalších zákonů, v pozdějším znění
- Zákon č. 114/1992 Sb., o ochraně přírody a krajiny, v pozdějším znění
- Zákon č. 334/1992 Sb., o ochraně zemědělského půdního fondu, v pozdějším znění
- Zákon č. 289/1995 Sb., o ochraně lesa (lesní zákon) , v pozdějším znění
- Zákon č.183/2006 Sb., o územním plánování a stavebním řádu
- Zákon č. 100/2001 Sb., o posuzování vlivů na životní prostředí, v pozdějším znění
- Vyhláška č. 500/2006 Sb., o územně analytických podkladech a územně plánovací dokumentaci
- Nařízení vlády č. 597/2006 Sb., o sledování a vyhodnocování kvality ovzduší

# SEZNAM OSOB PODÍLEJÍCÍCH SE NA VYPRACOVÁNÍ VYHODNOCENÍ VLIVŮ NA UDRŽITELNÝ ROZVOJ ÚZEMÍ

**CityPlan, spol. s r.o.**

Jindřišská 17, 110 00 Praha 1

IČO: 47307218

**Ing. Lucie Dalecká** ([lucie.dalecka@cityplan.cz](mailto:lucie.dalecka@cityplan.cz))

**Ing. Hana Koryntová** ([hana.koryntova@cityplan.cz](mailto:hana.koryntova@cityplan.cz))

---

**Ing. Zuzana Toniková – ENVI-TON, autorizovaná osoba dle § 19 zákona č. 100/2001 Sb., [zuzana.tonikova@seznam.cz](mailto:zuzana.tonikova@seznam.cz),** osvědčení odborné způsobilosti č.j. 2826/316/OPVŽP/94 ze dne 31.5.1994, autorizace dle § 19 zákona č. 100/2001 Sb., č.j. 4532/OPVŽP/02, ze dne 18.9.2002, prodloužení autorizace č.j. 45585/ENV/06, ze dne 7.7.2006, Nám. Interbrigády 3, 160 00 Praha 6, IČO: 40827526

---

**Praha, srpen 2009**